

МІНІСТЕРСТВО ОСВІТИ І НАУКИ УКРАЇНИ
НАЦІОНАЛЬНИЙ ТЕХНІЧНИЙ УНІВЕРСИТЕТ УКРАЇНИ
«КИЇВСЬКИЙ ПОЛІТЕХНІЧНИЙ ІНСТИТУТ
ІМЕНІ ІГОРЯ СІКОРСЬКОГО»

**ДИПЛОМНЕ ПРОЄКТУВАННЯ
НАПИСАННЯ, ОФОРМЛЕННЯ ТА ЗАХИСТ
АТЕСТАЦІЙНИХ РОБІТ
ЗДОБУВАЧІВ ПЕРШОГО (БАКАЛАВРСЬКОГО)
РІВНЯ ВИЩОЇ ОСВІТИ**

Рекомендовано Методичною радою КПІ ім. Ігоря Сікорського
як навчальний посібник для здобувачів ВО,
які навчаються за спеціальністю 051 Економіка,
ОПП Економіка і бізнес

Електронне мережеве навчальне видання

Київ
КПІ ім. Ігоря Сікорського
2024

- Укладачі: *Марченко Валентина Миколаївна*, док. економ. наук, проф. кафедри економіки і підприємництва
Гречко Алла Володимирівна, док. економ. наук, проф. кафедри економіки і підприємництва
Кузьмінська Наталія Леонідівна, канд. економ. наук, доц. кафедри економіки і підприємництва
Кривда Олена Віталіївна, канд. економ. наук, доц. кафедри економіки і підприємництва
- Відповідальний редактор *Тулчинська Світлана Олександрівна*, д.е.н., проф. кафедри економіки і підприємництва
- Рецензент *Жигалкевич Жанна Михайлівна*, д.е.н., проф. кафедри промислового маркетингу КПІ ім. Ігоря Сікорського

*Гриф надано Методичною радою Факультету менеджменту та маркетингу
(протокол № 7 від 30.01.2025 р.)*

Дипломне проєктування: написання, оформлення та захист атестаційних робіт для здобувачів першого (бакалаврського) рівня вищої освіти [Електронний ресурс] : навч. посіб. для здобувачів ВО спеціальності 051 Економіка, ОПП Економіка і бізнес / КПІ ім. Ігоря Сікорського ; уклад.: В.М. Марченко, А.В. Гречко, Н.Л. Кузьмінська, О.В. Кривда. – Електронні текстові дані (1 файл: 1,3 Мбайт). – Київ : КПІ ім. Ігоря Сікорського, 2024. – 68 с.

Навчальний посібник: Дипломне проєктування: написання, оформлення та захист атестаційних робіт для здобувачів вищої освіти визначає правила оформлення атестаційних робіт на кафедрі економіки і підприємництва факультету менеджменту та маркетингу КПІ ім. Ігоря Сікорського. Положення цього навчального посібника мають враховуватися як здобувачами-випускниками, так і керівниками, консультантами, викладачами та рецензентами атестаційних робіт, а також головами та членами державних екзаменаційних комісій при державній атестації випускних робіт.

♥ КПІ ім. Ігоря Сікорського, 2024

ЗМІСТ

<u>I. ВСТУП</u>	4
<u>II. ЗАГАЛЬНІ ВІДОМОСТІ</u>	5
<u>III. ВИМОГИ ДО НАПИСАННЯ ДИПЛОМНИХ РОБІТ</u>	8
3.1. Помилка! Закладку не визначено.	
3.2. Помилка! Закладку не визначено.	
3.3. Помилка! Закладку не визначено.	
<u>IV. ПРАВИЛА ОФОРМЛЕННЯ АТЕСТАЦІЙНОЇ РОБОТИ</u>	25
<u>4.1. Загальні вимоги до оформлення атестаційної роботи</u>	25
<u>4.2. Нумерація</u>	27
<u>4.3. Ілюстрації</u>	28
<u>4.4. Таблиці</u>	29
<u>4.5. Формули та примітки</u>	31
<u>4.6. Загальні правила цитування та посилання на використані джерела</u>	32
<u>4.7. Оформлення списку використаних джерел чи переліку посилань</u>	33
<u>4.8. Оформлення додатків</u>	34
<u>V. ПІДГОТОВКА ДО ЗАХИСТУ</u>	35
5.1. Помилка! Закладку не визначено.	
5.2. 39	
5.3. Помилка! Закладку не визначено.	
5.4. Помилка! Закладку не визначено.	
5.5. Помилка! Закладку не визначено.	
5.6. Помилка! Закладку не визначено.	
<u>Додаток А Теми дипломних робіт</u>	42
<u>Додаток Б Заява</u>	46
<u>Додаток В Титул</u>	47
<u>Додаток Г Завдання на дипломну роботу</u>	48
<u>Додаток Д Реферат (Анотація)</u>	50
<u>Додаток Е Зміст</u>	51

<u>Додаток Ж Перелік умовних скорочень</u>	54
<u>Додаток ж Направлення на рецензію</u>	57
<u>Додаток І Рецензія</u>	58
<u>Додаток К Приклади оформлення бібліографічного опису у списку використаних джерел</u>	60

I. ВСТУП

Дипломна робота, магістерська дисертація (далі атестаційна робота) є кваліфікаційним документом, на підставі якого в процесі захисту Державна екзаменаційна комісія визначає відповідність знань здобувача професійно-кваліфікаційному рівню, тому до її змісту та оформленню пред'являються певні вимоги. При цьому робота, що не відповідає вимогам, зокрема, щодо її оформлення, до захисту не допускається.

Положення даного навчального посібника мають враховуватися як здобувачами-випускниками, так і керівниками, консультантами, викладачами та рецензентами атестаційних робіт, а також головами та членами державних екзаменаційних комісій при державній атестації випускних робіт.

Навчальний посібник розроблено на підставі:

- Закону України «Про вищу освіту» від 1 липня 2014 року № 1556-VII / Редакція від 17.11.2024.
- Положення про випускну атестацію студентів КПІ імені Ігоря Сікорського [Електронний ресурс] / Уклад.: В. П. Головенкін, Угольніков В. Ю. – К. : КПІ імені Ігоря Сікорського, 2018. – 98 с.
- Положення про екзаменаційну комісію та атестацію здобувачів вищої освіти в КПІ ім. Ігоря Сікорського (затверджено та уведено в дію наказом від 01.10.2020 р. №7/178, зі змінами, внесеними наказами від 19.04.2021 р. №НУ/71/2021, від 03.05.2022 р. №НОН/130/2022, від 23.03.2023 р. № НОН/100/2023), URL: <https://osvita.kpi.ua/node/35>.

Навчальним посібником визначаються правила оформлення атестаційної роботи на кафедрі економіки і підприємництва факультету менеджменту та маркетингу КПІ ім. Ігоря Сікорського для фахівців галузі знань 05 Соціальні та

поведінкові науки, спеціальності 051 «Економіка» першого (бакалаврського) рівня вищої освіти за Освітньо-професійною програмою «Економіка і бізнес».

Атестаційну роботу подають у вигляді спеціально підготовленого переплетеного рукопису у твердій обкладинці.

II. ЗАГАЛЬНІ ВІДОМОСТІ

Підготовлення атестаційних робіт є завершальною стадією навчання здобувачів ВО в університеті, головною метою якої є опанування методологією творчого вирішення (розв'язання) сучасних проблем (завдань) наукового або (та) прикладного характеру на основі отриманих знань та професійних умінь відповідно до вимог стандартів вищої освіти.

Основні завдання:

–систематизація, закріплення і розширення теоретичних знань, отриманих у процесі навчання за програмою підготовки фахівця певного РВО, та їх практичне використання при вирішенні конкретних інженерних, наукових, економіко-соціальних і виробничих питань у певній галузі професійної діяльності;

–розвиток досвіду самостійної роботи, опанування методикою досліджень та експериментування, фізичного або математичного моделювання, використання сучасних інформаційних технологій у процесі розв'язання завдань, які передбачені завданням на атестаційну роботу;

–визначення відповідності рівня підготовки здобувача-випускника вимогам відповідного Стандарту вищої освіти, його готовності та спроможності до самостійної роботи в умовах ринкової економіки, сучасного виробництва, прогресу науки, техніки та культури.

Атестаційна робота певного рівня вищої освіти (РВО) – це засіб діагностики ступеня сформованості компетентностей щодо вирішення типових завдань діяльності згідно з вимогами стандартів вищої освіти. На підставі публічного захисту атестаційної роботи рішенням екзаменаційної комісії здобувачу-випускнику надається диплом про здобуття вищої освіти та

присвоєння відповідної кваліфікації. Видами атестаційних робіт є: дипломний проєкт, дипломна робота, магістерська дисертація.

Дипломна робота (ДР) – це вид кваліфікаційної роботи здобувача ступеня вищої освіти «бакалавр», призначений для об'єктивного контролю ступеня сформованості умінь вирішувати типові завдання діяльності, які, в основному, віднесені до організаційної, управлінської і виконавської виробничих функцій (технологічний і операційний рівень діяльності). Дипломні роботи виконуються, як правило, за соціально-гуманітарними та економічними спеціальностями.

Дипломні роботи передбачають систематизацію, закріплення, розширення теоретичних і практичних знань зі спеціальності та застосування їх при вирішенні конкретних наукових, економічних, виробничих й інших завдань, розвиток досвіду самостійної роботи й опановування методами моделювання, дослідження процесів, об'єктів, систем у певній галузі економіки.

За змістом дипломна робота бакалавра передбачає аналіз соціально-економічних процесів, розробку науково обґрунтованих рекомендацій, спрямованих на їх стабілізацію, гармонізацію та пошук ефективних шляхів розвитку.

Дипломну роботу здобувач ВО КПІ ім. Ігоря Сікорського виконує на четвертому курсі у восьмому семестрі (для денної форми навчання) або на п'ятому курсі у дев'ятому семестрі (для заочної форми) після засвоєння гуманітарних, природничо-наукових, загальноекономічних та професійних дисциплін за освітньо-професійною програмою підготовки бакалавра та проходження виробничої практики.

За сутністю дипломна робота рівня підготовки бакалавр за спеціальністю «Економіка» є підсумковою кваліфікаційною працею та завершеним самостійним науковим дослідженням за однією з актуальних проблем економіки підприємств. Вона відіграє роль кваліфікаційного документа, на

підставі якого Державна екзаменаційна комісія визначає рівень кваліфікації випускника, опановування теоретичними знаннями, набуття вмінь прийняття раціональних управлінських заходів при розв'язанні економічних проблем підприємства.

Метою виконання дипломної роботи є:

- поглиблення, систематизація і закріплення знань, отриманих протягом всього процесу навчання в НТУУ «КПІ імені Ігоря Сікорського»;
- виявлення вміння здобувача ВО застосувати набуті знання при розв'язанні конкретних задач в економічній діяльності;
- розвиток вміння вести науковий пошук, узагальнювати різні методичні підходи та концепції, чітко аргументувати власну думку з досліджуваної проблеми;
- виявлення здібностей здобувача ВО підбирати, систематизувати та аналізувати необхідну інформацію про діяльність об'єкта дослідження, проводити його економічну діагностику за умови неповної інформації;
- закріплення володіння сучасною методологією, методичним апаратом, інструментарієм та технологічними заходами обґрунтування управлінських рішень, впровадження рекомендацій на конкретних суб'єктах господарювання;
- здобуття і поглиблення навичок роботи з науковими, методичними, законодавчими та інструктивними матеріалами;
- формування навички особистої тактики фахівця з економіки та підприємництва;
- поглиблення, систематизація і закріплення знання з охорони праці;
- виявлення ступеня підготовки випускника до самостійної роботи в умовах трансформації економічних відносин, сучасного виробництва, прогресу науки, техніки та культури.

Дипломна робота бакалавра повинна:

- засвідчити рівень теоретичної та практичної підготовки здобувача ВО до

професійної діяльності;

- продемонструвати рівень засвоєння теоретичних знань і вміння застосовувати їх при розв'язанні практичних проблем.

Основними завданнями дипломної роботи бакалавра є:

- вивчення та узагальнення теоретичних знань з обраної теми;
- проведення економічної діагностики ситуації із застосуванням сучасних методів та інструментарію та аналіз стану предмету дослідження;
- оцінка та розробка економічних підходів щодо розв'язання визначених задач;
- наукове та практичне обґрунтування запропонованих рішень;
- оформлення та підготовка до захисту дипломної роботи бакалавра та відповідних наочних матеріалів.

III. ВИМОГИ ДО НАПИСАННЯ ДИПЛОМНИХ РОБІТ

3.1. Тематика дипломних робіт (ДР)

Теми дипломних робіт розробляє випускова кафедра економіки і підприємництва з урахуванням вимог освітньо-професійної програми; наукових досліджень та професійних інтересів професорсько-викладацького складу кафедри, замовлень і рекомендацій виробничих підприємств, науково-дослідних інститутів, галузевих міністерств і відомств тощо. Тему ДР здобувач обирає із запропонованого кафедрою переліку тем (додаток А) або пропонує власну назву, виходячи з тематики науково-дослідної роботи здобувача (НДРС) на кафедрі або його професійної діяльності (для заочників). Наведена у додатку тематика дипломних робіт є орієнтовною.

Теми ДР повинні бути актуальними, відповідати сучасному рівню науки, техніки і технологій, спрямовані на пошук напрямів підвищення ефективності діяльності підприємств України.

Назва теми повинна бути, за можливості, короткою, чітко і конкретно відображати мету, об'єкт та предмет дослідження і бути однаковою в наказі ректора про закріплення тем і керівників за здобувачами ВО, завданні на ДР, титульному аркуші, документах ДЕК та в додатку до диплома.

Право вибору теми роботи надається здобувачу ВО на підставі його особистої письмової заяви. Зразок заповнення заяви наведено в додатку Б. Вибір теми відбувається відповідно до календарного графіка виконання ДР, що оприлюднений на сайті кафедри економіки і підприємництва: https://keip.kpi.ua/wp-content/uploads/2024/10/Graph_VA_2024_2025.pdf.

Після підписання заяви зазначеними особами вона передається відповідальному за організацію дипломного проектування на кафедрі для підготовки наказу. Після підписання ректором наказу про призначення теми зміна теми дипломної роботи забороняється.

3.2. Загальні вимоги до структури, обсягу та змісту дипломної роботи

Структурними частинами дипломної роботи є:

- **ТИТУЛЬНИЙ АРКУШ** (додаток В - *Форма подачі титульного аркуша може бути змінено на момент надання здобувачем вищої освіти роботи до захисту. Перед остаточним оформленням роботи, варто звернутися до відповідальної за дипломне проектування особи, для уточнення актуальної інформації щодо даного елемента дипломної роботи!*);
- **Завдання** (додаток Г - *Форма подачі завдання може бути змінено на момент надання здобувачем вищої освіти роботи до захисту. Перед остаточним оформленням роботи, варто звернутися до відповідальної за дипломне проектування особи, для уточнення актуальної інформації щодо даного елемента дипломної роботи!*);
- **Календарний план-графік** (додаток Г);
- **Реферат, Abstract** (додаток Д);
- **ЗМІСТ** (додаток Е);

- ПЕРЕЛІК УМОВНИХ СКОРОЧЕНЬ або УМОВНІ ПОЗНАЧЕННЯ (додаток Ж);

- ВСТУП (3-4 сторінки) ;
- РОЗДІЛ I. Теоретико-методичний розділ (до 25 сторінок);
- Висновки до розділу I.
- РОЗДІЛ II. Аналітико-дослідницький розділ (до 25 сторінок);
- Висновки до розділу II.
- РОЗДІЛ III. Організаційно-економічний розділ (до 25 сторінок) ;
- Висновки до розділу III.
- ЗАГАЛЬНІ ВИСНОВКИ (2-3 сторінки).
- СПИСОК ВИКОРИСТАНИХ ДЖЕРЕЛ (25-30 джерел).
- ДОДАТКИ (*при необхідності*).

Обсяг дипломної роботи складає 70-90 сторінок. До загального обсягу роботи не входять додатки, список використаних джерел, таблиці та рисунки.

Атестаційні роботи подають у вигляді спеціально підготовленого рукопису у друкованому вигляді на аркушах формату А4 шрифтом Times New Roman 14 пунктів, міжрядковий інтервал 1,5 Lines у твердому переплетенні.

Обов'язковий ілюстративний матеріал (таблиці, рисунки тощо). Крім того, при захисті може використовуватися додатково демонстраційний матеріал в графічному (на папері, плівках), електронному (відео матеріали, мультимедіа, презентації тощо) або натурному (моделі, макети, зразки виробів тощо) вигляді.

3.3. Методичні вказівки до виконання розділів дипломної роботи

Реферат (анотація) обсягом 0,5-1 сторінки державною та іноземною (яку вивчав здобувач) мовами стисло відображає загальну характеристику та основний зміст ДР і містить:

–прізвище, ім'я, по батькові здобувача ВО, назва роботи, напрям підготовки, найменування навчального закладу, рік виконання, місто;

–обсяг дипломної роботи, кількість ілюстрацій, таблиць, креслень, додатків і бібліографічних найменувань;

–мету роботи, використані методи та отримані результати (характеристика об'єкта дослідження, нові якісні та кількісні показники, економічний ефект тощо);

–об'єкт та предмет дослідження;

–рекомендації щодо використання або (та) результати впровадження розробок або досліджень (публікація в наукових журналах, акти про впровадження тощо);

–перелік ключових слів (не більше 20).

Приклад анотації наведено у додатку Д.

Зміст подають на початку дипломної роботи після реферату. Він містить найменування та номери початкових сторінок усіх розділів, підрозділів та пунктів (якщо вони мають заголовки), в тому числі вступу, висновків, додатків, списку використаних джерел.

Зміст формується автоматично з використанням вкладок Microsoft Word (Посилання > Зміст).

Перелік умовних позначень (*при необхідності*) подається в дипломній роботі у вигляді окремого списку, який розміщують перед вступом. Перелік необхідно друкувати двома колонками: в лівій за абеткою наводять скорочення, в правій – їх детальне розшифрування.

Якщо скорочення або позначення повторюються менш ніж три рази, перелік не складають, а їх розшифрування наводять у тексті при першому згадуванні.

У вступі обґрунтовується:

актуальність обраної теми на сучасному етапі розвитку підприємств;

ступінь розробки наукової проблеми (вказують науковців, які займалися дослідженням даної проблематики, та коротко аналізуються їхні наукові досягнення у розв'язанні визначених проблем);

мета і завдання дослідження (формулюють мету та завдання, уникаючи слів «Дослідження...», «Вивчення...», які вказують на засіб досягнення мети, а не на саму мету; завдання можуть починатися зі слів «Розробити...», «Обґрунтувати...», «Оптимізувати...», «Провести аналіз...», «Розрахувати...», «Визначити...»);

Приклад формулювання мети роботи:

Метою дипломної роботи є обґрунтування практичних рекомендацій щодо зниження витрат на промислових підприємствах України.

об'єкт дослідження – це ті межі економічної діяльності, які досліджуються. Об'єктом найчастіше виступає процес або явище, що породжують проблемну ситуацію.

Процес – це хід розвитку чого-небудь.

Явище – це будь-який вияв змін, перетворень що відбуваються в навколишньому середовищі, подія, факт.

Предмет дослідження – це певна частина об'єкта, яка досліджується. Об'єкт і предмет дослідження співвідносяться між собою як загальне і часткове. Об'єкт завжди ширше предмета. Предмет дослідження визначає тему дипломної роботи.

Приклад формулювання об'єкта і предмета дослідження:

Для теми роботи: «Ефективність формування інноваційної діяльності ВАТ «Київприлад» об'єктом дослідження є процес формування інноваційної діяльності, предметом дослідження є сукупність теоретичних, методичних і практичних підходів до забезпечення ефективності інноваційної діяльності.

Тобто, об'єкт – інноваційна діяльність (як ширше поняття).

Предмет – ефективність інноваційної діяльності (як вужче поняття, як один із напрямів дослідження в межах об'єкта);

методи дослідження (наводять перелік використаних методів із зазначенням, що саме досліджувалось тим чи іншим методом);

практичне значення одержаних результатів (в даному пункті необхідно викласти короткий зміст практичних результатів дипломної роботи та вказати назву підприємства, де були використані або можуть бути використані результати роботи чи запропоновані рекомендації);

Наприклад: Практичне значення одержаних результатів полягає у розробці та економічному обґрунтуванні пропозиції щодо зміни ланцюгового методу транспортування товару на кільцевий;

Основні результати дослідження отримали позитивний відгук провідних фахівців (назва машинобудівного заводу) та прийняті до використання в його практичній діяльності (акт впровадження №345 від 08.05.2024 р.);

апробація (вказується, на яких наукових конференціях оприлюднено результати наукових досліджень).

Наприклад: Основні теоретичні положення і практичні результати дипломної роботи доповідалися на IV Міжнародній науково-практичній конференції “Проблеми економіки підприємств в умовах сталого розвитку” (Київ, КПІ, 3-4 квітня 2024 р.);

публікації (вказуються назви опублікованих автором тез доповідей на конференціях, статей в збірниках наукових праць чи інших виданнях із зазначенням місця та дати видання).

I. Теоретико-методичний розділ дипломної роботи формується здобувачем після опрацювання класичних та сучасних положень (теорій, підходів тощо) з питань, що є об'єктом та предметом роботи. В даному розділі здобувач повинен представити основні наукові положення, що розкривають тему роботи, проаналізувати їх, розкрити сутність економічних категорій, на які

автор спиратиметься у подальшій роботі, описати новітні наукові розробки, що розкривають сутність питання, яке досліджується, описати наявні методики оцінювання предмета роботи.

При написанні першого розділу слід пам'ятати про те, що всі наукові роботи захищаються авторським правом, тому при їх використанні обов'язковим є посилання на джерела інформації. При відсутності такого посилання робота перевіряється на плагіат, і у випадку його наявності констатується факт списування дипломної роботи та недопущення її до захисту.

Орієнтовно перший розділ дипломної роботи може мати наступну структуру:

- 1.1. Сутність та класифікація процесів (явищ).
- 1.2. Фактори впливу на процеси (явище).
- 1.3. Методичні підходи до оцінювання та аналізу процесів (явищ).

План розділу не є стандартним, оскільки формується залежно від теми роботи.

II. Аналітико-дослідницький розділ дипломної роботи передбачає оцінювання та детальний аналіз економічної ефективності об'єкта та предмета дослідження за період не менше чотирьох років.

Ця частина дипломної роботи повинна містити інформацію про господарсько-правові засади функціонування підприємства та його загальну характеристику, результати проведеного аналізу фінансово-економічного стану підприємства, обґрунтовувати інструментарій дослідження ефективності предмета дослідження, містити економіко-математичну модель у вигляді рівняння регресії, що виражає залежність результативності процесу або явища від факторів, що на нього впливають.

Методика кореляційно-регресійного аналізу

При аналізі даних одним із ключових питань є виявлення взаємозв'язку між параметрами, а саме функціональної залежності між результативною та факторними ознаками.

Залежність однієї випадкової величини від значень іншої, або інших випадкових величин називається *регресійною залежністю* або *регресією*. Аналітичний вигляд такої залежності називається *рівнянням регресії*.

Етапи пошуку залежності: 1) встановлення значущості зв'язків; 2) знаходження аналітичного вигляду залежності.

Перший етап – кореляційний аналіз – виявлення кореляційної залежності. Кореляція – характеризує силу взаємозв'язку між ознаками. Якщо досліджується взаємозв'язок між двома ознаками кореляція – парна, між багатьма – множинна.

Потрібно розуміти, що наявність кореляційного зв'язку не завжди свідчить про наявність причинно-наслідкового зв'язку (рисунок 1).

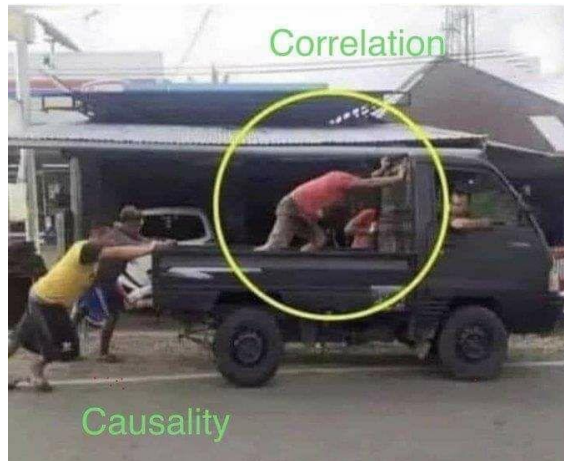


Рисунок 1 – Кореляція та причинність

Джерело: Internet

Другий етап – регресійний аналіз.

Кореляцію та регресію заведено розглядати у сукупності – *кореляційно-регресійний аналіз*.

Проведення кореляційно-регресійного аналізу засобами MS Excel

Для проведення кореляційно-регресійного аналізу потрібно скористатися інструментом **Data Analysis** (Дані / **Data Analysis**).

Якщо інструмент **Data Analysis** відсутній в меню, необхідно його додати, використовуючи меню **Файл / Параметри / Надбудови**, в якому обрати **Пакет аналізу** (рис. 2).

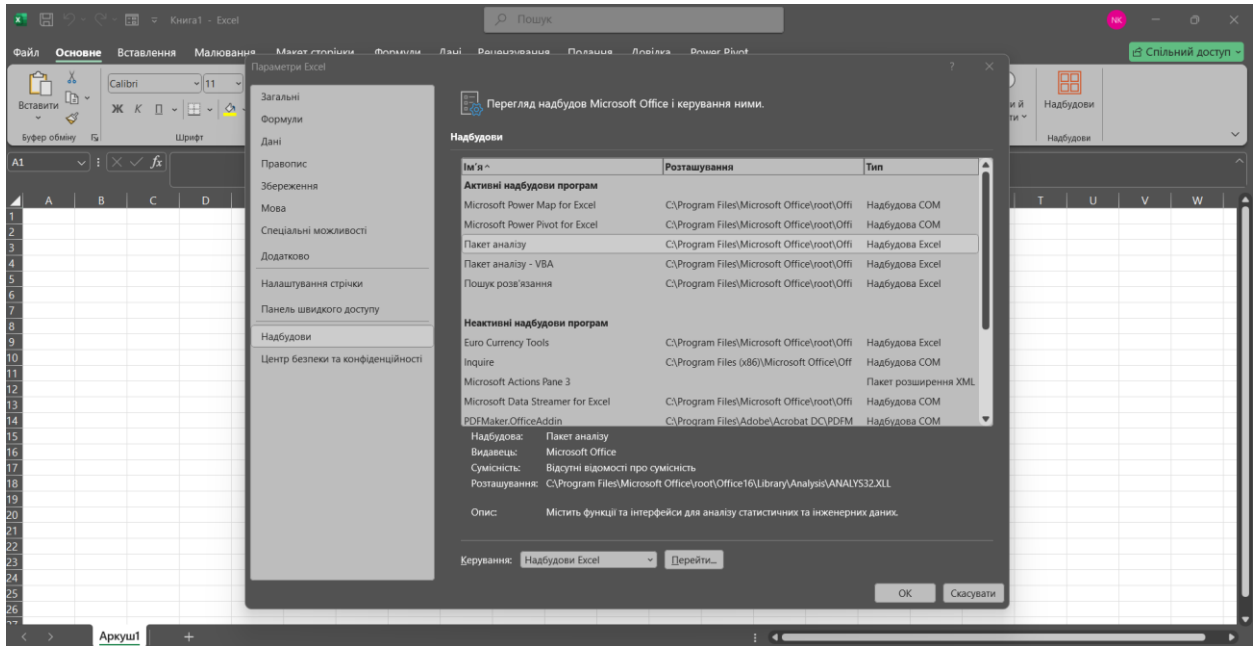


Рисунок 2 – Вікно MS Excel (додавання надбудови Data Analysis)

Для проведення кореляційного аналізу слід обрати **Дані / Data Analysis / Correlation** (рис. 3). У діалоговому вікні потрібно буде заповнити відповідні елементи. Опис елементів діалогового вікна **Correlation** (рис. 4) представлено у таблиці 1.

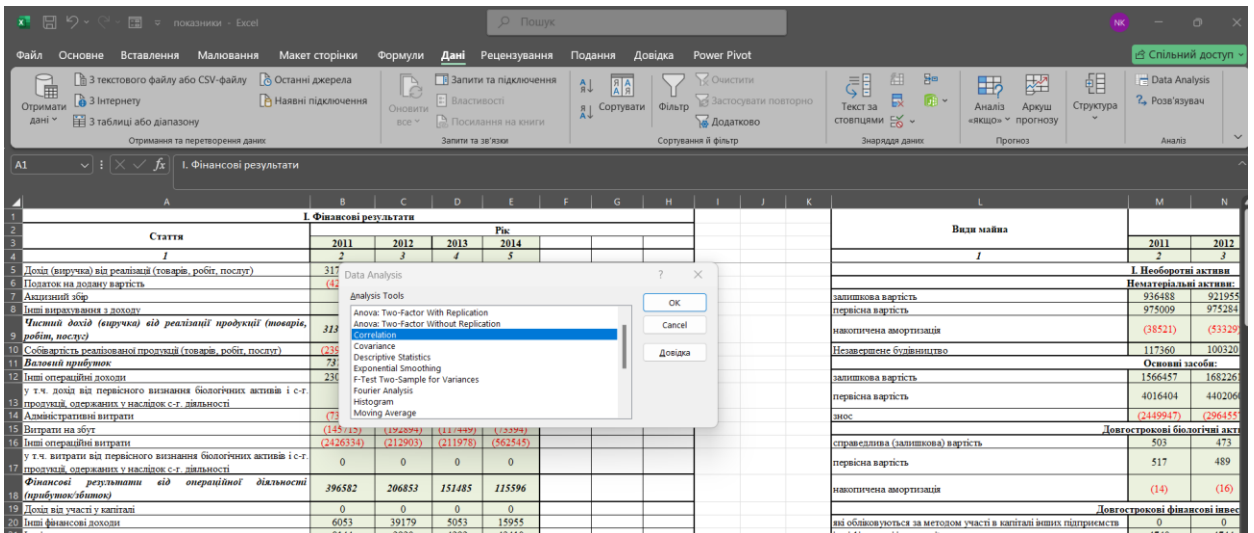


Рисунок 3 – Вікно MS Excel (надбудова Data Analysis)

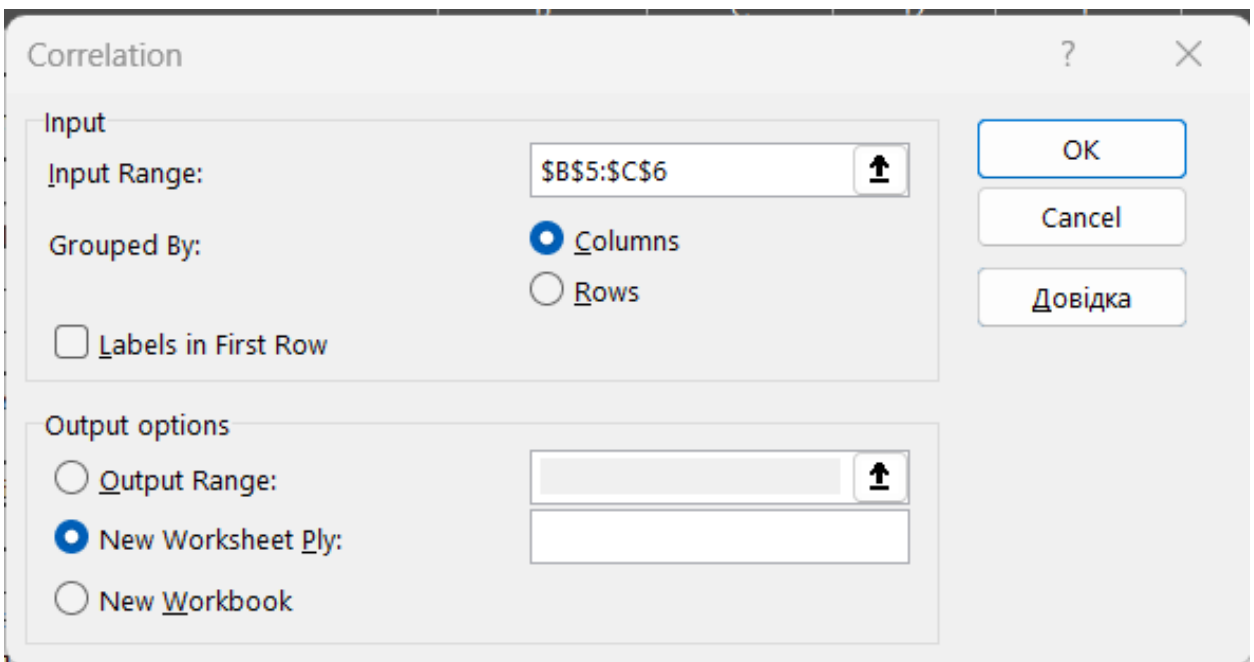


Рисунок 3 – Вікно надбудови Data Analysis інструмент Correlation (MS Excel)

Таблиця 1 – Елементи діалогового вікна інструмента Correlation

Блок діалогового вікна	Елемент діалогового вікна	Зміст елемента діалогового вікна
Input	Input Range	Посилання на діапазон даних, які підлягають аналізу. Посилання має складатися не менше, ніж з двох суміжних діапазонів даних, дані в яких розташовані за рядками або за стовпцями
	Grouped By	Обирається <i>Columns</i> / <i>Rows</i> для того, щоб вибрати групування за стовпцями або за рядками залежно від розташування даних у вхідному діапазоні
	Labels in First Row / Columns	Якщо перший рядок (стовпець) вхідного діапазону містить назви стовпців (рядків), слід вибрати (« <i>Y</i> ») <i>Labels in First Row / Columns</i> . Якщо вхідний діапазон не містить міток, то необхідні заголовки у вихідному діапазоні будуть створені автоматично
Output options	Output Range	Обирається для того, щоб результати аналізу вивести у цьому ж листі. Також вводиться посилання на ліву верхню клітину (початок) вихідного діапазону. Клітини вихідного діапазону, що мають збіжні координати рядків і стовпців, містять значення 1, оскільки кожен рядок або стовець у вхідному діапазоні повністю корелює сам із собою
	New Worksheet Ply	Обирається для того, щоб відкрити новий лист в книзі та вставити результати аналізу, починаючи з клітини A1. Якщо в цьому є необхідність, вводиться ім'я нового листа у відповідному полі
	New Workbook	Обирається для того, щоб відкрити нову книгу і вивести результати аналізу, починаючи із клітини A1 на її першому листі

Для проведення регресійного аналізу в меню **Дані / Data Analysis** потрібно обрати інструмент аналізу **Regression**. У діалоговому вікні потрібно буде заповнити відповідні елементи, опис яких представлено у таблиці 2.

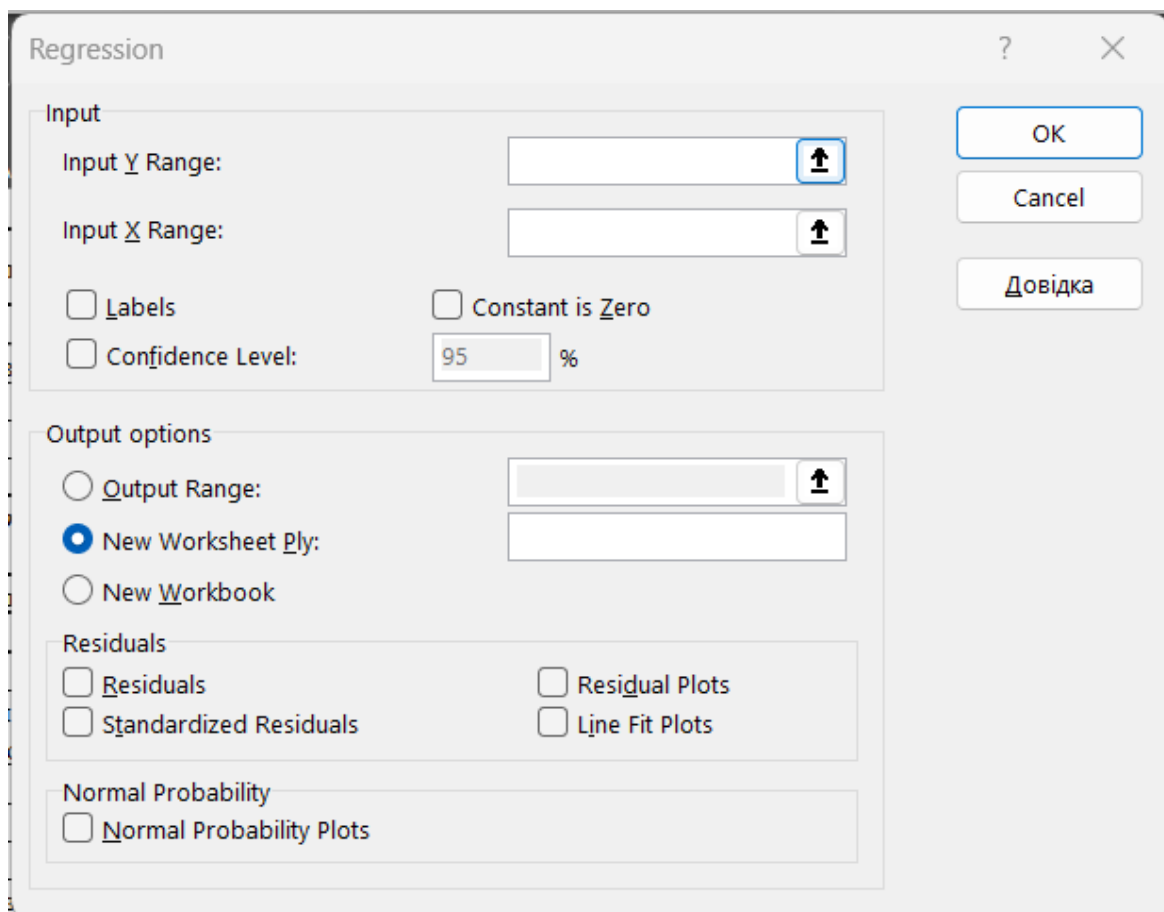


Рисунок 4 – Вікно надбудови Data Analysis інструменту Regression (MS Excel)

Таблиця 2 – Елементи діалогового вікна інструмента «Регресія»

Блок діалогового вікна	Елемент діалогового вікна	Зміст елемента діалогового вікна
Input	Input Y Range	Посилання на діапазон даних, які підлягають аналізу, по результативній ознаці. Діапазон повинен складатися з одного стовпчика.
	Input X Range	Посилання на діапазон даних, які підлягають аналізу, за факторними ознаками. Максимальне число вхідних діапазонів (факторних ознак) – 16
	Labels	Обирається, якщо перший рядок або перший стовпець вхідного інтервалу містить назви. Якщо назви відсутні, відповідні назви для даних вихідного діапазону будуть створені автоматично

Блок діалогового вікна	Елемент діалогового вікна	Зміст елемента діалогового вікна
	Confidence Level	Обирається, щоб включити в вихідний діапазон додатковий рівень надійності. У відповідне поле вводиться рівень надійності, який буде використаний додатково до рівня 95%, що застосовується за умовчанням
	Constant is Zero	Якщо обрано, то лінія регресії пройде через початок координат
Output options	Output Range	Посилання на ліву верхню клітинку вихідного діапазону. Слід врахувати, що будуть заповнені принаймні сім стовпців для підсумкового діапазону, що містить результати дисперсійного аналізу, коефіцієнти регресії, стандартну похибку обчислення Y, середньоквадратичні відхилення, число спостережень, стандартні похибки для коефіцієнтів
	New Worksheet Ply	Якщо обрано, то буде відкрито новий лист в книзі з результатами аналізу, починаючи з клітини A1. Якщо в цьому є необхідність, вводиться ім'я нового листа в полі
	New Workbook	Якщо обрано, то буде відкрита нова книга, яка містить результати аналізу починаючи із клітини A1 на першому листі в цій книзі
Residuals	Residuals	Якщо обрано, то залишки будуть включені у вихідний діапазон
	Standardized Residuals	Якщо обрано, то стандартизовані залишки будуть включені у вихідний діапазон
	Residual Plots	Якщо обрано, то для кожної незалежної ознаки будуть побудовані діаграми залишків
	Line Fit Plots	Якщо обрано, то для кожної незалежної ознаки будуть побудовані діаграми спостережуваного та передбаченого значень
Normal Probability	Normal Probability Plots	Якщо обрано, то буде побудована діаграма нормальної ймовірності

Приклад проведення кореляційно-регресійного аналізу.
Кореляційно-регресійний аналіз прибутковості підприємства

Нехай зв'язок між результативною і факторними ознаками описується лінійним рівнянням регресії:

$$y = a_0 + a_1x_1 + a_2x_2 + a_3x_3 + a_4x_4, \quad (1)$$

де y – чистий дохід (виручка) від реалізації продукції (тис. грн);

– адміністративні витрати (тис. грн);

x_2 – витрати на збут (тис. грн);

x_3 – інші операційні витрати (тис. грн);

x_4 – фінансові витрати (тис. грн);

a_0 – вільний член рівняння регресії;

a_i – коефіцієнти рівняння регресії, які характеризують кількісний вплив на результативний показник зміни величини відповідного факторного показника на одиницю його виміру ($i = \overline{1,4}$).

Вхідні дані для проведення кореляційно-регресійного аналізу представлено у таблиці 3.

Таблиця 3 – Основні фінансові показники діяльності підприємства за 2019 – 2024 рр.

Показник	Рік					
	2019	2020	2021	2022	2023	2024
Чистий дохід (виручка) від реалізації продукції (товарів, робіт, послуг), тис. грн	1157679	1459579	1558549	1659649	2024684	2706103
Адміністративні витрати, тис. грн	10482	12372	13492	15462	18457	22668
Витрати на збут, тис. грн	160077	180497	200076	210096	268928	363425

Показник	Рік					
	2017	2018	2019	2020	2021	2022
Інші операційні витрати, тис. грн	15031	18057	18027	22021	13132	10940
Фінансові витрати, тис. грн	54385	53589	57493	60484	53774	62046

З метою виявлення основних факторів, що впливають на чистий прибуток діяльності підприємства, потрібно провести кореляційний аналіз окремих фінансових показників діяльності підприємства. Для його проведення використано MS Excel (надбудова «Аналіз даних/Кореляція»), результати представлено у таблиці 4.

Таблиця 4 – Результати кореляційного аналізу прибутковості підприємства

Показник	Чистий дохід	Адміністративні витрати	Витрати на збут	Інші опер. витрати	Фінансові витрати
Чистий дохід	1				
Адміністративні витрати	0,989	1			
Витрати на збут	0,995	0,784	1		
Інші опер. витрати	-0,612	-0,571	-0,574	1	
Фінансові витрати	0,613	0,606	0,597	0,0173	1

Оцінка тісноти зв'язку між досліджуваними ознаками здійснювалася із використанням шкали Чеддока (таблиця 5), характеристика представлена у таблиці 6.

Таблиця 5 – Шкала Чеддока

Значення коефіцієнта кореляції	Характеристика тісноти зв'язку
до 0,3	Практично відсутній
0,31–0,5	Слабкий
0,51–0,7	Помітний
0,71–0,9	Сильний (або тісний)
0,91–0,99	Дуже сильний (або дуже тісний)

Таблиця 6 – Характеристика тісноти зв'язку чистого доходу із факторними ознаками

Показник	Адміністративні витрати	Витрати на збут	Інші опер. витрати	Фінансові витрати
Чистий дохід	дуже тісний	дуже тісний	помітний	помітний

За результатами кореляційного аналізу можна зробити висновок (табл. 3), що між чистим доходом і адміністративними витратами та витратами на збут спостерігається дуже тісний зв'язок, а між чистим доходом і фінансовими витратами та іншими операційними витратами – помітний.

Результати кореляційного аналізу свідчать про те, що мультиколінеарність наявна ($r_{ij} \neq 0, i \neq j$), але помірна ($r_{ij} < r_{yx, \max}, i \neq j$).

Для встановлення форми зв'язку між досліджуваними ознаками потрібно провести регресійний аналіз. Для його проведення використано MS Excel (надбудова «Аналіз даних/Регресія»), результати представлені у таблицях 7 – 8.

Таблиця 7 – Регресійна статистика

Показник	Значення
Множинний R	0,999983
R-квадрат	0,999966
Нормований R-квадрат	0,999828
Стандартна помилка	7107,201

Скорегований коефіцієнт детермінації $R^2 \approx 0,9998$ (таблиця 5), тобто зміна результативної ознаки на 99,98 % спричинена зміною факторних ознак.

Таблиця 8 – Результати дисперсійного аналізу

Показник	df	SS	MS	F	Значимість F
Регресія	4	1,47E+12	3,67E+11	7269,554	0,008796
Залишок	1	50512302	50512302		
Всього	5	1,47E+12			

Результати дисперсійного аналізу вказують на надійність отриманої моделі: за критерієм Фішера $f^* = 7296,554 > f_{табл} = 0,008796$, де $f_{табл} = F(1 - 0,95; m; n - m - 1)$, тобто рівняння регресії (його коефіцієнти) значиме (на 95 %), вплив випадкових факторів відсутній.

За результатами регресійного аналізу (таблиця 9), оскільки для усіх показників Р-значення менше 0,5, то коефіцієнти можна вважати ненульовими, а отже, факторні ознаки впливають на результативну.

Таблиця 9 – Результати регресійного аналізу

Показник	Стандартна помилка	t-статистика	Р-значення	Нижнє 95%	Верхнє 95%
Чистий дохід	66325,6	5,77274302	0,109196641	-459866,045	1225627,395
Адміністративні витрати	8,2	-7,767260866	0,081513541	-168,706192	40,69806409
Витрати на збут	0,6	20,86224539	0,030492062	5,182777965	21,3311619
Інші опер. витрати	3,1	14,17485019	0,044837636	4,557783507	83,42246826
Фінансові витрати	2,2	-10,96977685	0,057874018	-53,0136482	3,888091254

Оцінка статистичної значимості параметрів регресії здійснюється за допомогою t-критерія (таблиця 9), при значеннях t-статистики, які менші $t_{табл}(0,95; n - m - 1) = 0,078$, природа формування параметрів a_i є випадковою, інакше, слід визнати статистичну значимість параметра. Отже, природа параметра a_1 (пов'язаний із ознакою адміністративні витрати) випадкова, інші параметри $(a_2, a_3, a_4)(a_2, a_3, a_4)$ - статистично значимі.

Надійні інтервали для параметрів лінії регресії:

$$-168,7 \leq a_1^* \leq 40,7;$$

$$5,2 \leq a_2^* \leq 21,3;$$

$$4,5 \leq a_3^* \leq 83,4;$$

$$-53,0 \leq a_4^* \leq 3,9.$$

Рівняння множинної регресії має вигляд:

$$\hat{y} = 382880,7 - 64,0\hat{x}_1 + 13,3\hat{x}_2 + 44,0\hat{x}_3 - 24,6\hat{x}_4. \quad (2)$$

Отже, якщо адміністративні витрати зростуть на одиницю, то чистий дохід зменшиться на 64,0 од.; при збільшенні витрат на збут на одиницю, чистий дохід зросте на 13,3 од.; при зростанні інших операційних витрат на одиницю, чистий дохід збільшиться на 44,0 од.; при зростанні фінансових витрат на одиницю, чистий дохід зменшиться на 24,6 од.

Для аналізу впливу зміни питомої ваги факторної ознаки на результуючу у припущенні, що вплив інших факторних ознак відсутній потрібно визначити коефіцієнти еластичності:

$$\varepsilon_i = a_i \frac{\bar{x}_i}{\bar{y}}, i = \overline{1,4}. \quad (3)$$

Тоді $\varepsilon_1 = -0,6$; $\varepsilon_2 = 1,1$; $\varepsilon_3 = -0,1$; $\varepsilon_4 = 0,002$.

Отже, якщо адміністративні витрати зростуть на 1 %, то чистий дохід зменшиться на 0,6%; якщо витрати на збут зростуть на 1 %, то чистий дохід збільшиться на 1,1 %; якщо інші операційні витрати зростуть на 1 %, то чистий дохід зменшиться на 0,1 %; зростання фінансових витрат майже не вплине на зміну чистого доходу.

III. Організаційно-економічний розділ дипломної роботи присвячений розробці практичних рекомендацій і заходів для вирішення поставлених в дипломній роботі завдань та досягнення мети.

З метою підвищення ефективності діяльності авторські пропозиції можуть бути пов'язані з впровадженням нового та модернізацією наявного обладнання, впровадженням нових видів продукції та послуг, методів їх просування, вдосконаленням ціноутворення, проведенням рекламних заходів, наданням додаткових видів послуг клієнтам (доставлення товарів клієнтам власним транспортом, створення сприятливих умов користування послугами, гарантійне обслуговування тощо), реалізацією супутніх товарів, зміною методу закупівлі

товару, зміною виду транспорту, маршруту доставлення, умов співпраці з діловими партнерами тощо.

Даний розділ дипломної роботи може бути виконаний у формі розрахунку окремих підрозділів бізнес-плану.

Ця частина дипломної роботи може мати наступну структуру:

3.1. Напрями зростання (зниження, підвищення ефективності) предмета дослідження.

У даному підрозділі надається повний перелік усіх можливих напрямів підвищення ефективності предмета дослідження та їх характеристика, описуються можливості їх реалізації на обраному підприємстві, здійснюється порівняння їх переваг і недоліків.

3.2. Обґрунтування доцільності пропозицій щодо вдосконалення діяльності підприємства (вказується конкретне спрямування дослідження згідно обраній темі).

Даний підрозділ будується за наступною логічно-структурною послідовністю подачі матеріалу: вказується проблема, яка ідентифікована в попередньому розділі, описуються організаційні, технічні, економічні, соціальні пропозиції здобувача, реалізація яких дозволить розв'язати проблеми, які було виявлено в процесі дослідження діяльності підприємства, та які сприятимуть зростанню ефективності його діяльності.

Для кожного заходу повинен бути детально викладений його зміст, вказані строки реалізації, описані процеси, пов'язані з впровадженням, визначено структурний підрозділ, який здійснюватиме його реалізацію, розраховані капітальні інвестиції, визначена кількість і структура персоналу, який залучений в процесі реалізації заходу, оцінений вплив на реальні процеси виробництва та обслуговування, визначені перспективи розвитку підприємства в результаті реалізації пропозицій здобувача.

3.3. Розрахунок витрат на реалізацію заходів з організації (формування, удосконалення тощо)...(вказується назва конкретних пропозицій автора).

У даному підрозділі здобувач здійснює розрахунок планової калькуляції продукції або кошторису витрат на послуги, які будуть впроваджені в результаті реалізації авторських пропозицій.

Увага! Розрахунок планової собівартості продукції здійснюється на основі норми витрат відповідного ресурсу та ціни одиниці даного ресурсу.

3.4. Оцінка соціально-економічної ефективності заходів з удосконалення організації (формування тощо) (вказується назва конкретних пропозицій автора). Даний підрозділ містить всебічне обґрунтування соціально-економічної ефективності впровадження запропонованих заходів. Для розрахунку соціально-економічної ефективності повинна бути обрана методика і надано її теоретичне обґрунтування.

Оцінка ефективності запропонованих заходів може охоплювати наступні групи показників за напрямками:

обґрунтування обсягів зростання виробництва та реалізації продукції (послуг);

розрахунок повних витрат на реалізацію пропозицій здобувача;

розрахунок прибутковості пропозицій здобувача;

оцінка ефективності праці персоналу з реалізації рекомендацій;

обґрунтування темпів зростання конкурентоспроможності продукції;

оцінка зміни іміджу підприємства, потенціалу, організаційної культури;

оцінка соціальної ефективності заходів та рішень, що розробляються.

Конкретні підходи до розрахунку ефективності заходів залежать від обраного в дипломній роботі напряму дослідження.

Для кількісної характеристики тенденцій і залежностей слід використовувати методи графічного аналізу, кореляції, порівняння, угруповань, факторного аналізу, економіко-математичного моделювання.

У процесі аналізу використовуються графічні засоби відображення інформації: таблиці, лінійні графіки, діаграми, схеми, блок- схеми алгоритмів тощо.

IV. ПРАВИЛА ОФОРМЛЕННЯ АТЕСТАЦІЙНОЇ РОБОТИ

4.1. Загальні вимоги до оформлення атестаційної роботи

Атестаційну роботу оформлюють на аркушах формату А4 (210x297 мм). За необхідності допускається використання аркушів формату А3 (297x420 мм).

Текст атестаційної роботи друкують машинописним або машинним (за допомогою комп'ютерної техніки) способом на одній стороні аркуша білого паперу, залишаючи поля таких розмірів: ліве – 30 мм, праве – 10 мм, верхнє – 20 мм, нижнє – 20 мм.

При цьому використовується шрифт Times New Roman 14 з міжрядковим інтервалом 1,5.

Назви розділів друкують великими літерами, розташовують по центру, нумерація йде за допомогою арабських цифр, **наприклад:**

РОЗДІЛ 1. ТЕОРЕТИЧНІ ОСНОВИ ФОРМУВАННЯ ІННОВАЦІЙНОЇ ПОЛІТИКИ ПІДПРИЄМСТВА

Заголовки підрозділів друкують маленькими літерами, окрім першої великої з абзацного відступу, виділяють жирним шрифтом. Крапку в кінці заголовка не ставлять. Якщо заголовок складається з двох або більше речень, їх розділяють крапкою. **Назви підрозділів** друкують малими літерами, крім першої та власних назв, які зустрічаються у заголовках, та розташовують по ширині, **наприклад:**

1.1. Методичні підходи до оцінювання ефективності інноваційної діяльності підприємства

Крапки в кінці назв розділів та підрозділів не ставляться!

Відстань між заголовком та текстом повинна дорівнювати одному інтервалу.

Кожна структурна частина атестаційної роботи, а саме, **ЗМІСТ, ПЕРЕЛІК УМОВНИХ СКОРОЧЕНЬ** або **УМОВНІ ПОЗНАЧЕННЯ, ВСТУП, РОЗДІЛ 1, РОЗДІЛ 2, РОЗДІЛ 3, ЗАГАЛЬНІ ВИСНОВКИ, СПИСОК ВИКОРИСТАНИХ ДЖЕРЕЛ** або **ПЕРЕЛІК ПОСИЛАНЬ, ДОДАТКИ** починається з нової сторінки.

До загального обсягу атестаційної роботи **НЕ ВХОДЯТЬ** додатки, список використаних джерел, таблиці та рисунки, які повністю займають площу сторінки (проте вони підлягають суцільній нумерації).

У процесі оформлення роботи необхідно **в кінці кожного розділу** написати **узагальнені висновки**. В них стисло, однак змістовно слід схарактеризувати, що було проаналізовано, узагальнено, обґрунтовано, розроблено в даному розділі.

Висновки до розділу оформлюються окремо у вигляді окремого підрозділу, по центру, однак без його нумерації. Наприклад:

Висновки до розділу 1

Висновки до розділу можуть займати не більше 1-2 стор.

Кожен **підрозділ** має логічно завершуватися узагальненим текстом (не відокремлюється пропущеним рядком), обсягом до 1 сторінки, що виконується відповідно до загальних вимог оформлення роботи.

Після останнього розділу, наприкінці атестаційної роботи подаються **ЗАГАЛЬНІ ВИСНОВКИ** або **ВИСНОВКИ**, у яких систематизуються загальні результати виконаної роботи. Їх обсяг становить 2-3 сторінки. Загальні висновки подаються у тому ж форматі, що й текстова частина.

4.2. Нумерація

Всі сторінки структурних частин атестаційної роботи підлягають наскрізній нумерації. Нумерацію сторінок, розділів, підрозділів, пунктів, підпунктів, рисунків, таблиць, формул подають арабськими цифрами без знака №, використовуючи опцію «колонтитул».

Підрозділи нумерують в межах кожного розділу і порядкового номера підрозділу, між якими ставлять крапку. В кінці номера підрозділу повинна стояти крапка, наприклад, «2.3.» (третій підрозділ другого розділу). Потім у тому ж рядку наводять заголовок підрозділу, виділяючи його жирним шрифтом. Такі структурні частини атестаційної роботи, як зміст, перелік умовних позначень, вступ, висновки до розділу, загальні висновки, список використаних джерел не мають порядкового номера (**не можна писати: 1 ВСТУП або Розділ 6. ВИСНОВКИ**).

Першою сторінкою атестаційної роботи є титульний аркуш, який підлягає загальній нумерації сторінок диплома, але номер на ньому не ставиться. На таких структурних елементах, як **ПОЯСНЮВАЛЬНА ЗАПИСКА, ЗАВДАННЯ, КАЛЕНДАРНИЙ ПЛАН-ГРАФІК, РЕФЕРАТ, АВСТРАКТ** нумерація також не ставиться, однак вони враховуються у загальну кількість сторінок диплома. Тобто, нумерація сторінок починається зі **ВСТУПУ**. При цьому номер проставляють у **правому верхньому куті сторінки** без крапки в кінці. Нумерація припиняється на сторінці зі словом **ДОДАТКИ**, тобто це є остання сторінка з номером.

Зверніть увагу на вимоги щодо нумерації перших сторінок диплома!!!
(наскрізна нумерація починається з титульного аркуша, але номери сторінок на перших аркушах не ставляться. Вперше номер сторінки проставляється на сторінці із заголовком «ВСТУП», тобто це вже буде сторінка 7-8).

4.3. Ілюстрації

Креслення, схеми, графіки, карти, фотографії і таблиці необхідно подавати в дипломі після тексту, де вони згадані вперше, або на наступній сторінці. Ілюстрації і таблиці, розміщені на окремих сторінках атестаційної роботи, вносять до загальної нумерації сторінок. Ілюстрації формату більше А4 розміщують у додатках.

Відстань між заголовком ілюстрації та текстом повинна дорівнювати полуторному інтервалу.

Ілюстрації позначають в тексті словом **Рисунок** та підписують внизу самої ілюстрації і нумерують послідовно в межах розділу, за винятком ілюстрацій, наведених у додатках. Номер ілюстрації повинен складатися з номера розділу та порядкового номера ілюстрації (Рисунок 1.2) (другий рисунок першого розділу), між якими ставиться крапка, а після неї тире (потім йде назва). Розташування по центру.

Після кожної ілюстрації обов'язково вказується джерело (курсив, 12 шрифт, розташування по ширині) (наприклад, посилання на відповідну літературу, або як на результат власного дослідження):

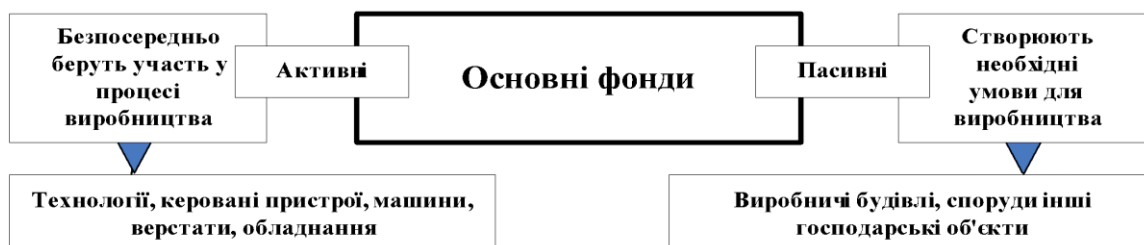


Рисунок 1.2 – Поділ основних фондів на активні та пасивні

Джерело: створено на основі [3]

Не варто оформлювати посилання на ілюстрації як самостійні фрази, в яких лише повторюється те, що міститься у підписі. У тому місці, де викладається тема, пов'язана з ілюстрацією, і де читачеві треба вказати на неї, розміщують посилання у вигляді виразу в круглих дужках «(рис. 2.1)» або зворот на кшталт: «...як видно з рис. 2.1», або «... як це показано на рис. 2.1».

4.4. Таблиці

Цифровий матеріал повинен оформлюватися у вигляді **таблиць**. Таблицю розміщують після першого згадування про неї в тексті так, щоб її можна було читати без повороту переплетеного блоку атестаційної роботи або з поворотом проти стрілки годинника. Таблиці нумерують послідовно (за винятком таблиць, поданих у додатках) в межах розділу. Над відповідним заголовком таблиці розміщують напис «Таблиця» із зазначенням її номера та назви. Номер таблиці повинен складатися з номера розділу і порядкового номера таблиці, між якими ставиться крапка, наприклад: «Таблиця 1.2» (друга таблиця першого розділу). Якщо в розділі диплома одна таблиця, її нумерують за загальними правилами.

Слово «Таблиця» починається з великої літери та вирівнюється по ширині тексту. Назва таблиці позначається 14 шрифтом Times New Roman з міжрядковим інтервалом 1,5. Текст таблиці друкують 12 шрифтом Times New Roman, одинарним міжрядковим інтервалом, наприклад:

Таблиця 1.1 – Розрахунок умовно-змінних витрат підприємства

Статті витрат	Джерела даних	Витрати (грн)			
		на 1 од.	на місяць	на квартал	на рік
1	2	3	4	5	6
1. Сировина і матеріали	Табл.4.1				
2. Малоцінні необоротні матеріальні активи (МНМА)	Табл. 4.2				

Заголовки граф повинні починатися з великих літер, підзаголовки – з малих. Якщо таблиця розміщується на декількох сторінках, то здійснюється її розрив (опція «Таблиця» у Word) і на наступній сторінці підписують: «Продовження таблиці», вказуючи її номер, наприклад:

Продовження таблиці 1.1

1	2	3	4	5	6
3. Електроенергія	Табл. 4. 3.				
4. Комунальні послуги	Табл. 4. 3.				
5. Запасні частини	Табл. 4.4.				
6. ФОП виробничого персоналу	Табл. 4.5.				
7. Нарахування на ФОП виробничого персоналу	Табл. 4.6.				
8. Послуги сторонніх організацій	Табл. 4.10.				
9. Інші витрати	П.4.9				
ВСЬОГО:					

Джерело: складено автором (або розроблено, якщо таблиця є авторською) на основі бухгалтерської звітності підприємства

Після кожної таблиці обов’язково вказується джерело (курсив, 12 шрифт) (наприклад, посилання на відповідну літературу, або як на результат власного дослідження) (див. п.1.3. Ілюстрації).

4.5. Формули та примітки

Формули в дипломі нумеруються в межах розділу (а не підрозділу!). Номер формули складається з номера розділу та порядкового номера формули в розділі, між якими ставлять крапку. Порядкові номери позначають арабськими цифрами в круглих дужках біля правого поля сторінки без крапок від формули до її номера. Пояснення значень символів і числових коефіцієнтів слід наводити безпосередньо під формулою в тій послідовності, в якій вони наведені

у формулі. Значення кожного символу та числового коефіцієнта треба подавати з нового рядка. Перший рядок пояснення починають зі слова «де» без двокрапки, пояснення кожного символу починають з нового рядка, наприклад:

$$D = F (P, I, Z, W, P_{\text{sub}}, P_{\text{com}}, N, B), \quad (3.1)$$

де P – величина цін;

I – доходи покупців;

Z – споживчі смаки;

W – очікування споживачів;

P_{sub} – ціни на субститути (замінники);

P_{com} – ціни на комплементарні (взаємодоповнюючі) товари;

N – кількість покупців;

B – інші фактори.

Для економії місця кілька коротких однотипних формул, відокремлених від тексту, можна подати в одному рядку, а не одну під одною. Невеликі та нескладні формули, що не мають самостійного значення, вписують всередині рядків тексту. Складні формули доцільно зображати за допомогою редактора формул у текстовому форматі Word.

Загальне правило пунктуації в тексті з формулами таке: формула є частиною речення як його рівноправний елемент. Тому в кінці формул і в тексті перед ними розділові знаки ставлять відповідно до правил пунктуації. Двокрапку перед формулою ставлять лише у випадках, передбачених правилами пунктуації: а) у тексті перед формулою є узагальнене слово; б) цього потребує побудова тексту, що передує формулі.

Примітки (виноски) до тексту і таблиць нумерують послідовно наскрізно в межах однієї сторінки. Якщо є одна примітка, то її не нумерують, а подають так: «Примітка: ...». Шрифт Times New Roman 10 з одинарним міжрядковим інтервалом. Для їх написання доцільно використовувати опцію «Вставка, Зноска» у Word.

4.6. Загальні правила цитування та посилання на використані джерела

При написанні атестаційної роботи студент повинен обов'язково посилатися на авторів і джерела, з яких запозичив матеріали або окремі результати, при чому на останні видання.

Посилання в тексті атестаційної роботи слід зазначати порядковим номером за «СПИСКОМ ВИКОРИСТАНИХ ДЖЕРЕЛ» чи «ПЕРЕЛІКОМ ПОСИЛАНЬ», виділеним двома квадратними дужками, наприклад:

«...у працях [1-6] визначено....».

Для підтвердження власних аргументів посиланням на авторитетне джерело, або для критичного аналізу того чи іншого друкованого твору слід наводити **цитати**. Текст цитати починається і закінчується лапками та наводиться в тій граматичній формі, що подана у джерелі, зі збереженням особливостей авторського написання. Цитування повинно бути повним, без довільного скорочення авторського тексту та без перекручувань думок автора. Кожна цитата обов'язково супроводжується посиланням на джерело. При непрямому цитуванні (переказі, викладі думок інших авторів своїми словами) слід бути гранично точним у викладенні думок автора, коректним щодо оцінювання його результатів і давати відповідні посилання на джерело. В кінці цитування необхідно у квадратних дужках вказати порядковий номер джерела зі списку використаних джерел, номери сторінок або ілюстрацій, таблиць, формул. Приклад **цитати в тексті**:

«...Виробничий процес – це сукупність взаємопов'язаних трудових дій робітників, у результаті яких утворюються матеріальні цінності» [5, с. 52]....».

Посилання на ілюстрації диплома вказують порядковим номером ілюстрації, наприклад, «....(рис. 1.2)....».

Посилання на формули вказують порядковим номером формули в дужках, наприклад, «...у формулі (2.1)....».

На всі таблиці повинні бути посилання в тексті, при цьому слово «таблиця» пишуть скорочено, наприклад, «...у табл. 1.3».

У повторних посиланнях на таблиці та ілюстрації треба вказувати скорочено слово «дивись», наприклад, «...див. табл. 1.3».

4.7. Оформлення списку використаних джерел чи переліку посилань

Список використаних джерел містить бібліографічні описи використаних джерел, на які є посилання в тексті. Його розміщують після висновків. Список складають після написання роботи, виписуючи з каталогів і бібліографічних показників без пропусків будь-яких елементів опису чи скорочення назв.

В Україні діють два затверджені Національні стандарти, що відповідають за оформлення бібліографічної інформації в науковій роботі.

1. **ДСТУ ГОСТ 7.1:2006.** Система стандартів з інформації, бібліотечної та видавничої справи. Бібліографічний запис. Бібліографічний опис. Загальні вимоги та правила складання / Нац. стандарт України. Вид. офіц. [Чинний від 2007-07-01]. Київ : Держспоживстандарт України, 2007. 47 с.

Це документ, що регламентує оформлення бібліографічних списків, списків використаної літератури, списків літератури в наукових роботах тощо.

2. **ДСТУ 8302:2015.** Інформація та документація. Бібліографічне посилання.

Загальні положення та правила складання / Нац. стандарт України. Вид. офіц. [Уведено вперше ; чинний від 2016-07-01]. Київ : ДП «УкрНДНЦ», 2016. 17 с.

Цей стандарт є документом, що регламентує оформлення бібліографічних посилань та бібліографічних списків посилань у наукових роботах. Він встановлює види бібліографічних посилань, правила та особливості їхнього складання й розміщення в документах. Стандарт поширюється на бібліографічні посилання в опублікованих і неопублікованих документах

незалежно від носія інформації. «Список використаної літератури» (як частини довідкового апарату) наводять у формі бібліографічного опису (ДСТУ ГОСТ 7.1:2006).

Приклади оформлення бібліографічного опису використаних джерел подано в додатку К.

Джерела в описі можна розміщувати двома способами: **в алфавітному порядку або в порядку згадування у тексті.**

1) Якщо оформлюється «**СПИСОК ВИКОРИСТАНИХ ДЖЕРЕЛ**», то літературу розміщують **в алфавітному порядку прізвищ** перших авторів або заголовків, у хронологічному порядку, але на початку списку подаються законодавчі документи зі збереженням принципу верховенства права, а саме: Конституція, Кодекси, Закони, Постанови, Укази. В кінці списку подаються Інтернет-джерела. Для сортування списку за алфавітом доцільно використовувати опцію «Таблиця, Сортування» у Word, яка допомагає автоматично розмістити джерела в алфавітному порядку.

2) Якщо оформлюється «**ПЕРЕЛІК ПОСИЛАНЬ**», список літератури подається у **порядку згадування по тексту** (найбільш зручний спосіб).

УВАГА! ЗАБОРОНЯЄТЬСЯ ВИКОРИСТАННЯ РОСІЙСЬКИХ ВИДАНЬ МОВОЮ АГРЕСОРА!

4.8. Оформлення додатків

Додатки є продовженням атестаційної роботи. Додатки починаються з окремого листа, на якому по центру жирним шрифтом 72, великими літерами друкується слово **ДОДАТКИ**. Ця сторінка нумерується останньою в роботі і зазначається у змісті. Інші сторінки в додатках **НЕ НУМЕРУЮТЬСЯ!**

Кожний новий додаток починається з нової сторінки. Додаток повинен мати букву, надруковану угорі, жирним шрифтом, посередині рядка, малими

літерами з першої великої. Посередині рядка над заголовком малими літерами з першої великої друкується слово «Додаток ____» і велика літера, що позначає додаток. Слід за додатком друкується таблиця з відповідною літерою, цифрою та назвою (як в роботі). Додатки слід позначати послідовно великими літерами української абетки, за винятком літер Г, Є, Ї, І, Й, О, Ч, Ь. **Приклад:**

Додаток А

Таблиця А1 – Звіт про фінансові результати підприємства

Ілюстрації, таблиці та формули, розміщені в додатках, нумерують у межах кожного додатка. Наприклад, другий рисунок першого розділу додатка Д:

Рисунок Д2 – Назва

При цьому перша формула додатка А позначається: (А.1)

V. ПІДГОТОВКА ДО ЗАХИСТУ

5.1. Нормоконтроль

Для допущення атестаційної роботи до захисту перед членам Державної екзаменаційної комісії здобувач повинен пройти нормоконтроль своєї роботи.

Нормоконтроль – перевірка технічного оформлення атестаційної роботи відповідно до даних методичних рекомендацій. Проведення нормоконтролю покладається на відповідальну особу, що визначається кафедрою. Проходження нормоконтролю засвідчується підписом відповідальної особи на аркуші з календарним планом-графіком.

5.2. Підготовка відгуку на дипломну роботу

За два тижні до захисту дипломної роботи здобувач надає відгук наукового керівника. Відгук складається керівником у довільній формі із зазначенням:

–актуальності теми, в інтересах або на замовлення якої організації він виконаний (в рамках науково-дослідної роботи кафедри, підприємства, НДІ тощо);

–відповідності виконаної роботи виданому завданню;

–рівню розкриття окремих питань роботи та ступеня самостійності при виконанні роботи;

–рівня теоретичної та практичної підготовки, знання фахової літератури, підготовленості здобувача ВО до прийняття сучасних рішень;

–умінь аналізувати необхідні літературні джерела, приймати обґрунтовані (інженерні, наукові) рішення, застосовувати сучасні системні та інформаційні технології, проводити фізичне або математичне моделювання, обробляти та аналізувати результати експерименту;

–найбільш важливих теоретичних і практичних результатів, апробації їх (участь у конференціях, семінарах, оформлення патентів, публікація в наукових журналах тощо);

–відповідності якості підготовки здобувача ВО вимогам освітньо-кваліфікаційної характеристики фахівця і можливості присвоєння йому відповідної кваліфікації;

–інші питання, які характеризують професійні якості здобувача ВО.

Керівник оцінює дипломну роботу записом «може бути допущена до захисту», а в разі негативної оцінки – «До захисту не допускається». У випадках негативного висновку щодо допуску на захист це питання виноситься на розгляд засідання кафедри за участю наукового керівника. Форма відгуку на дипломну роботу надається в додатку 3.

5.3. Рецензування дипломної роботи

Завершена дипломна робота бакалавра направляється кафедрою на зовнішню рецензію. До рецензування залучаються провідні фахівці факультету

менеджменту та маркетингу. Коло наукових та фахових інтересів рецензентів має відповідати тематиці дипломної роботи бакалавра.

Завдання рецензування – оцінити теоретико-методологічний рівень підготовки випускника, рівень опанування ним науковими методами в процесі дослідження, вміння застосувати теоретичні знання до аналізу практичної діяльності підприємств, здатність формулювати висновки і пропозиції, що мають практичне значення.

Рецензія складається у довільній формі із зазначенням:

- відповідності ДР затвердженій темі та завданню;
- актуальності теми;
- реальності ДР (його виконання на замовлення підприємств, організацій, за науковою тематикою кафедри, НДІ тощо);
- глибини техніко-економічного обґрунтування прийняття рішень;
- ступеня використання сучасних досягнень науки, техніки, виробництва, інформаційних технологій;
- обґрунтованості та оригінальності прийнятих рішень та отриманих результатів;
- правильності проведених розрахунків;
- якості виконання та відповідності текстового матеріалу вимогам чинних стандартів;
- можливості впровадження результатів ДР;
- недоліків роботи;
- оцінки за 4-бальною системою оцінювання («відмінно», «добре», «задовільно», «незадовільно») і можливості присвоєння здобувачу-випускнику відповідної кваліфікації (формулювання згідно з ОКХ та навчальним планом).

Рецензія не повинна дублювати відгук керівника, тому що відгук керівника – це в основному характеристика професійних та громадянських якостей

дипломника та його роботи в процесі дипломного проєктування, а рецензія – це характеристика якості безпосередньо дипломної роботи.

Негативна оцінка роботи рецензентом, не є підставою до недопущення її до захисту в ДЕК.

Рецензент має підписати рецензію із зазначенням свого прізвища, ім'я та по-батькові, місця роботи і посади. Підпис рецензента завіряється підписом декана (заступника декана) факультету та скріплюється печаткою. Форма рецензії надана у додатку Л.

5.4. Підготовка до захисту

Виконана дипломна робота подається на кафедру за десять днів до початку встановленого терміну захисту. Відповідальність за своєчасне виконання дипломних робіт покладається безпосередньо на випускників.

Науковий керівник здійснює загальне керівництво виконанням здобувачем ДР і несе відповідальність за наявність у роботі помилок системного характеру; у разі невиконання здобувача його рекомендацій щодо виправлення таких помилок, зазначає це у відгуку.

Здобувач зобов'язаний подавати дипломну роботу керівнику на перевірку частинами у встановлені терміни відповідно до плану-графіку. У разі невиконання здобувачем календарного графіка керівник має право винести на засідання кафедри дане питання.

Підписана автором дипломна робота разом з відгуком керівника та рецензією подається завідувачу кафедри, який розв'язує питання щодо допуску здобувача до захисту, роблячи відповідний запис на титульному аркуші дипломної роботи.

Перед захистом випускник повинен ознайомитися з рецензією та відгуком керівника та підготувати відповідь на зауваження.

До захисту дипломної роботи допускаються здобувачі ВО, що повністю виконали усі вимоги навчального плану, отримали визначений мінімум залікових балів за спеціальністю і позитивний відгук наукового керівника на дипломну роботу бакалавра.

До захисту дипломної роботи не допускаються здобувачі ВО, які не виконали навчальної програми і мають на момент подання до захисту дипломної роботи академічну заборгованість.

5.5. Захист дипломної роботи

Випускні роботи захищаються перед Державною екзаменаційною комісією (ДЕК) на відкритому засіданні. Для виступу здобувачеві надається до 10 хвилин, що відповідає письмовій доповіді викладеній на 5-6 сторінках. Виступ здобувача на відкритому засіданні ДЕК повинен бути старанно підготовленим, стислим і змістовним.

Тези доповіді і демонстраційний матеріал випускник готує заздалегідь. Не слід переказувати вступ та зміст всіх розділів роботи, зупинятися на технічній стороні розрахунків. В першій частині доповіді необхідно стисло визначити мету та завдання роботи, обґрунтувати актуальність теми, схарактеризувати об'єкт та предмет дослідження. Друга її частина присвячується викладенню суті запропонованих заходів та обґрунтуванню їх ефективності. Під час доповіді необхідно звертати увагу членів ДЕК на демонстраційний матеріал, коротко пояснюючи його зміст.

Члени ДЕК можуть задавати випускникові питання щодо змісту роботи, а також з окремих дисциплін. Відповіді здобувача мають бути конкретними, аргументованими й короткими. Після відповіді випускника на запитання секретарем ДЕК оголошується відгук керівника і рецензія. Здобувач має відповісти на всі зауваження або погодитися з ними.

Результати захисту обговорюються на закритому засіданні ДЕК, де виводиться остаточна оцінка дипломної роботи бакалавра та приймається рішення про присвоєння випускникові кваліфікації бакалавра і видачу йому диплома державного зразка. Рішення комісії оголошується її головою в той же день.

5.6. Критерії оцінювання

Дипломна робота до захисту не допускається. Робота подана керівникові на перевірку або на будь-який подальший етап проходження з порушеннями термінів, що встановлені регламентом, написана на тему, що своєчасно не була затверджена наказом по НТУУ «КПІ», виконана не самостійно, структура не відповідає вимогам, відсутнє економічне обґрунтування запропонованих заходів, недбало оформлена.

Підсумкову диференційовану оцінку дипломної роботи бакалавра визначає ДЕК, а її рішення є остаточним і оскарженню не підлягає. У процесі визначення оцінки дипломної роботи враховуються наступні показники якості роботи:

Змістовні аспекти дипломної роботи:

- актуальність обраної теми дослідження;
- спрямованість роботи на розробку реальних практичних рекомендацій;
- відповідність побудови роботи поставленим цілям і завданням;
- рівень обґрунтування запропонованих рішень;
- застосування стандартних програмних продуктів (технологій);
- ступінь самостійності проведення дослідження;
- рівень викладення роботи та її оформлення.

Якість захисту дипломної роботи:

- уміння стисло, послідовно, чітко викласти сутність і результати;

- здатність аргументовано захищати викладені пропозиції;
- загальний рівень підготовки здобувача ВО;
- володіння культурою презентації дипломної роботи бакалавра.

Критерії оцінювання:

Відмінно. Дипломна робота є бездоганною, має практичне значення, доповідь логічна і коротка, проголошена вільно, відгук і рецензія позитивні, відповіді на запитання членів ДЕК правильні, стислі.

Добре. Тема дипломної роботи розкрита, але мають місце недоліки непринципового характеру. В теоретичній частині поверхово зроблений аналіз літературних джерел, недостатньо використані інформаційні матеріали організацій, мають місце окремі зауваження у відгуку та рецензії, доповідь логічна, відповіді на запитання членів ДЕК, в основному, правильні, оформлення роботи виконано в межах вимог.

Достатньо. Тема дипломної роботи в основному розкрита, але мають місце недоліки змістовного характеру. Нечітко сформульована мета роботи, теоретичний розділ має виражений компіляційний характер, добір інформаційних матеріалів не завжди обґрунтований, заходи та пропозиції, що містяться у другому розділі, непереконливо обґрунтовані, відгуки містять окремі зауваження, доповідь прочитана за текстом, не всі відповіді на запитання членів ДЕК правильні або повні, є зауваження щодо оформлення роботи.

Незадовільно. Нечітко сформульована мета дипломної роботи. Розділи мало пов'язані між собою. Відсутній критичний огляд сучасних літературних джерел. Аналіз виконаний поверхово, запропоновані заходи випадкові й не мають системного характеру, економічне обґрунтування неповне. Оформлення роботи не відповідає вимогам. Відповіді на запитання членів ДЕК неточні або неправильні.

Додаток А
Орієнтовний перелік тем дипломних робіт

Предмет дослідження	Об'єкт дослідження	База дослідження	Умови проведення дослідження
<p>Розроблення заходів щодо активізації Економічне обґрунтування напрямів зростання Оцінювання та аналіз ефективності Планування та організація Розроблення заходів щодо вдосконалення Розроблення плану</p>	<p>операційної діяльності фінансової діяльності зовнішньоекономічної діяльності інвестиційної діяльності інноваційної діяльності логістичної діяльності виробничої діяльності збутової діяльності рекламної діяльності закупівельної діяльності соціальної діяльності підприємницької діяльності електронного бізнесу використання штучного інтелекту в діяльності використання технологій віртуальної та доповненої реальності в економіці</p>	<p>Назва підприємства Назва підприємств за обраним КВЕДом*</p>	<p>в сучасних умовах в умовах невизначеності в умовах сезонності ринку в умовах економічної нестабільності в умовах поствоєнного відновлення економіки України в умовах воєнного стану в умовах обмеженості ресурсів в умовах глобалізації в умовах євроінтеграції в бізнес-середовищі в умовах цифровізації</p>

<p>Розроблення заходів щодо вдосконалення системи</p> <p>Економічні інструменти активізації системи</p>	<p>планування</p> <p>прогнозування</p> <p>бюджетування</p> <p>контролінгу</p> <p>фінансування</p> <p>кредитування діяльності</p> <p>управління (маркетинговою, логістичною, виробничою.....) діяльністю</p>		
<p>Обґрунтування напрямів підвищення (зниження)</p> <p>Інструменти активізації зростання (зниження)</p>	<p>прибутковості продукції/ діяльності</p> <p>доходності діяльності</p> <p>ефективності діяльності</p> <p>собівартості продукції/виробництва</p> <p>конкурентоспроможності продукції/ підприємства</p> <p>конкурентних переваг</p> <p>якості продукції</p> <p>трудомісткості виробництва продукції</p> <p>ефективності діяльності</p> <p>фінансових ризиків</p> <p>інвестиційних ризиків</p>		

Особливості формування та реалізації	асортиментної політики політики ціноутворення бюджетування політики оплати праці цифрових трансформацій політики диверсифікації діяльності політики цифровізації інтелектуального потенціалу системи планування діяльності системи управління		
Організація ефективного використання Методи оцінювання ефективності використання Заходи вдосконалення політики формування	власного капіталу позичкового капіталу залученого капіталу оборотного капіталу кадрових ресурсів матеріальних ресурсів енергетичних ресурсів фінансових ресурсів інвестиційних ресурсів		
Економічні інструменти формування системи Планування заходів зростання Удосконалення системи	економічної безпеки діяльності конкурентних переваг диверсифікації ризиків діяльності соціально відповідального бізнесу інформаційної безпеки діяльності інвестиційної привабливості		

<p>Методичні підходи до активізації Організаційні інструменти зростання Методичні підходи до організації системи Економічні методи зростання</p>	<p>продуктивності праці мотивації діяльності персоналу оплати праці нормування праці стимулювання</p>		
<p>Особливості економічного розвитку Методи оцінювання вартості Формування ефективної бізнес-моделі Оцінювання та аналіз ефективності діяльності Шляхи підвищення конкурентоспроможності Обґрунтування механізмів фінансування розвитку Напрями підвищення інвестиційної привабливості</p>	<p>-підприємств малого бізнесу з виробництва (товарів, послуг) вказати КВЕД -підприємств з виробництва (товарів, послуг) вказати КВЕД -корпоративних підприємств з виробництва (товарів, послуг) вказати КВЕД -підприємств державної форми власності з виробництва (товарів, послуг) вказати КВЕД</p>		
<p>Економічна ефективність Планування реалізації Бізнес план</p>	<p>реалізації інноваційного проекту (стартап-проекту) виробництва... стартап-проекту розвитку бізнесу</p>		
<p>Студент має можливість запропонувати власну тему, що відповідає меті та завданням ОП, наприклад: Розробка проекту соціального / екологічного спрямування, що фінансується за рахунок залучення грантових коштів. Економічне обґрунтування проекту з надання юридично-консультаційних послуг.</p>			
<p><i>*Назва підприємства вказується за бажанням здобувача; якщо здобувач вищої освіти вирішить не наводити в темі дипломної роботи назву підприємства, можна вказувати натомість: підприємства / на підприємстві / суб'єкта господарювання / компанії / тощо!!!!</i></p>			

Додаток Б

Заява

Завідувачці кафедри економіки
і підприємництва

д.е.н., проф. Тульчинській С.О.

здобувача ВО групи номер групи

Прізвище, ім'я, по-батькові

ЗАЯВА

Прошу затвердити мені тему дипломної роботи _____

Керівником дипломної роботи прошу призначити

Керівник дипломної роботи згоден _____ / _____ /

Дата і підпис студента _____

Додаток В

(Форма титульного аркуша може бути змінено на момент подачі здобувачем вищої освіти роботи. Перед остаточним оформленням роботи варто звернутися до відповідальної за дипломне проєктування особи для уточнення актуальної інформації щодо даного елемента дипломної роботи!)

НАЦІОНАЛЬНИЙ ТЕХНІЧНИЙ УНІВЕРСИТЕТ УКРАЇНИ «КИЇВСЬКИЙ ПОЛІТЕХНІЧНИЙ ІНСТИТУТ імені ІГОРЯ СІКОРСЬКОГО»

Факультет менеджменту та маркетингу
Кафедра економіки і підприємництва

До захисту допущено:
Завідувачка кафедри
Світлана ТУЛЬЧИНСЬКА
«__» _____ 2024 р.

Дипломна робота

на здобуття ступеня бакалавра
з спеціальності (спеціалізації) за освітньо-професійною програмою
«Економіка і бізнес» спеціальності 051 «Економіка»

на тему:

Виконав (-ла): студент (-ка) _____ курсу, групи _____
(шифр групи)

_____ (прізвище, ім'я, по батькові)

_____ (підпис)

Керівник _____

(посада, науковий ступінь, вчене звання, прізвище та ініціали)

_____ (підпис)

Консультант з

економічно-математичного

підрозділу

(назва розділу)

к.е.н., доцентка Кузьмінська Наталія Леонідівна

(посада, вчене звання, науковий ступінь, прізвище, ініціали)

_____ (підпис)

Рецензент _____

(посада, науковий ступінь, вчене звання, науковий ступінь, прізвище та ініціали)

_____ (підпис)

Засвідчую, що у цій дипломній роботі немає запозичень з праць інших авторів без відповідних посилань.

Студент _____
(підпис)

Київ – 20__ року

Додаток Г

Завдання на дипломну роботу (Форма подачі завдання може бути змінено на момент надання здобувачем вищої освіти роботи до захисту. Перед остаточним оформленням роботи варто звернутися до відповідальної за дипломне проєктування особи для уточнення актуальної інформації щодо даного елемента дипломної роботи!)

Національний технічний університет України «Київський політехнічний інститут імені Ігоря Сікорського»

Факультет (інститут)

(повна назва)

Кафедра

(повна назва)

Рівень вищої освіти – перший (бакалаврський)

Спеціальність (спеціалізація)

(код і назва)

ЗАТВЕРДЖУЮ
Завідувачка кафедри

(підпис)

(ініціали, прізвище)

« ___ » _____ 20__ р.

ЗАВДАННЯ на дипломну роботу студенту (ці)

(прізвище, ім'я, по батькові у давальному відмінку)

1. Тема роботи

керівник роботи

(прізвище, ім'я, по батькові, науковий ступінь, вчене звання)

затверджені наказом по університету від « ___ » _____ 20__ р. № _____

2. Строк подання студентом роботи

3. Вихідні дані до роботи

4. Зміст (дипломної роботи) розрахунково-пояснювальної записки (перелік завдань, які потрібно розробити)

5. Перелік (ілюстративного) графічного матеріалу (з точним зазначенням обов'язкових креслеників, плакатів тощо)

6. Консультанти розділів роботи^{1*}

Розділ	Прізвище, ініціали та посада консультанта	Підпис, дата	
		завдання видав	завдання прийняв

7. Дата видачі завдання _____

Календарний план

№ з/п	Назва етапів виконання дипломної роботи	Строк виконання етапів роботи	Примітка

Студент

(підпис)

(ініціали, прізвище)

Керівник роботи

(підпис)

(ініціали, прізвище)

^{1*} Консультантом не може бути зазначено керівника дипломного проєкту (роботи)

Додаток Д

Реферат (Анотація)

Дипломна робота Іванова Івана Івановича на тему «Економічне обґрунтування напрямів зниження трудомісткості продукції ПАТ «Київприлад», спеціальність 051 «Економіка», освітня програма «Економіка і бізнес».

Дипломна робота складається зі вступу, 3 розділів, висновків та рекомендацій, додатків.

Робота виконана в обсязі 90 сторінок, містить 5 рисунків, 17 таблиць та додатки.

Мета роботи полягає в дослідженні напрямів зниження трудомісткості продукції та пошуку шляхів зростання продуктивності праці, оптимізації виробничого процесу з метою економії витрат праці.

Для аналітичного дослідження та розробки пропозицій в роботі використані абстрактно-логічний метод, метод ланцюгових підстановок, відносних різниць та часткової участі, а також метод таксономії, методи групування, індексний, графічний, економіко-математичного моделювання.

В роботі запропонована оптимізація асортименту продукції за критерієм мінімум трудомісткості, що дозволить отримати щорічну економію трудових витрат в обсязі 4567 людино-годин та додатковий прибуток в сумі 32675 грн. Аналітичні дослідження дозволили розробити рекомендації щодо доцільності використання запропонованих заходів на підприємстві ПАТ «Київприлад».

Об'єкт дослідження –.....

Предмет –

Ключові слова:.....

Додаток Е

1. ЗМІСТ

ПЕРЕЛІК УМОВНИХ СКОРОЧЕНЬ

ВСТУП

РОЗДІЛ 1. ТЕОРЕТИЧНІ ОСНОВИ ТРУДОМІСТКОСТІ ПРОДУКЦІЇ

- 1.1. Сутність трудомісткості продукції та особливості її формування на сучасному підприємстві
- 1.2. Класифікація резервів зниження трудомісткості продукції на промислових підприємствах
- 1.3. Вибір та обґрунтування системи показників для оцінки рівня трудомісткості продукції

Висновки до розділу 1

РОЗДІЛ 2. АНАЛІЗ ПОКАЗНИКІВ ТРУДОМІСТКОСТІ ПРОДУКЦІЇ ПАТ «КИЇВПРИЛАД»

- 2.1. Господарсько-правові засади функціонування та загальна характеристика ПАТ «Київприлад»
- 2.2. Аналіз фінансово-економічного стану ПАТ «Київприлад»
- 2.3. Оцінка показників трудомісткості продукції та фактори її оптимізації
- 2.4. Економіко-математичне моделювання (назва розділу узгоджується з консультантом Кузьмінською Н. Л.)

Висновки до розділу 2

РОЗДІЛ 3. ЕКОНОМІЧНЕ ОБҐРУНТУВАННЯ НАПРЯМІВ ЗНИЖЕННЯ ТРУДОМІСТКОСТІ ПРОДУКЦІЇ ПАТ «КИЇВПРИЛАД»

- 3.1. Напрями зниження трудомісткості продукції ПАТ «Київприлад»
- 3.2. Обґрунтування доцільності модернізації лінії виробництва засобів автоматизації ПАТ «Київприлад»
- 3.3. Розрахунок витрат на модернізацію лінії виробництва засобів автоматизації ПАТ «Київприлад»
- 3.4. Оцінка соціально-економічної ефективності модернізації лінії виробництва засобів автоматизації ПАТ «Київприлад»

Висновки до розділу 3

ЗАГАЛЬНІ ВИСНОВКИ

СПИСОК ВИКОРИСТАНИХ ДЖЕРЕЛ

ДОДАТКИ

2. ЗМІСТ

ПЕРЕЛІК УМОВНИХ СКОРОЧЕНЬ

ВСТУП

РОЗДІЛ 1. ТЕОРЕТИЧНІ ОСНОВИ ФОРМУВАННЯ ІННОВАЦІЙНОГО ПОТЕНЦІАЛУ ПІДПРИЄМСТВ НА СУЧАСНОМУ ЕТАПІ ЕКОНОМІЧНОГО РОЗВИТКУ

- 1.1. Економічна сутність поняття «інновації» та їх класифікація
 - 1.2. Інноваційний потенціал підприємства та складові його формування
 - 1.3. Методичні підходи до формування та оцінювання складових інноваційного потенціалу підприємств
- Висновки до розділу 1

РОЗДІЛ 2. ОЦІНКА ТА АНАЛІЗ ІННОВАЦІЙНОГО ПОТЕНЦІАЛУ ПАТ «КИЇВПРИЛАД»

- 2.1. Характеристика виробничо-господарської діяльності ПАТ «Київприлад»
 - 2.2. Аналіз фінансово-економічного стану ПАТ «Київприлад»
 - 2.3. Діагностика інноваційного потенціалу ПАТ «Київприлад»
 - 2.4. Економіко-математичне моделювання (назва розділу узгоджується з консультантом Кузьмінською Н. Л.)
- Висновки до розділу 2

РОЗДІЛ 3. ОРГАНІЗАЦІЙНО-ЕКОНОМІЧНІ НАПРЯМИ ФОРМУВАННЯ ІННОВАЦІЙНОГО ПОТЕНЦІАЛУ ПАТ «КИЇВПРИЛАД»

- 3.1. Проблеми ефективної реалізації інноваційного потенціалу підприємств в сучасних умовах
 - 3.2. Обґрунтування економічної ефективності розвитку інтелектуального потенціалу ПАТ «Київприлад»
 - 3.3. Інформаційне забезпечення процесу концентрації та обміну знань в ПАТ «Київприлад»
 - 3.4. Прогнозування тенденцій зміни економічної ефективності діяльності ПАТ «Київприлад» в умовах реалізації запропонованих заходів
- Висновки до розділу 3

ЗАГАЛЬНІ ВИСНОВКИ

СПИСОК ВИКОРИСТАНИХ ДЖЕРЕЛ

ДОДАТКИ

Додаток Ж
Перелік умовних скорочень

W – обсяг виробленої продукції у вартісному вимірі;
 Q – обсяг виробленої продукції у натуральному вимірі;
 C_i – ціна одиниці i -го виду продукції;
 C_j – ціна одиниці j -го виду ресурсу;
 T_m – трудомісткість усього обсягу продукції;
 S – собівартість одиниці продукції;

Індекси

$пл$ – плановий;
 $ф$ – фактичний;
 i – вид продукції;
 j – ресурс;
 Σ – сумарні витрати;
 $ц^{пл}$ – у планових цінах.

Додаток 3

ВІДГУК
керівника дипломної роботи
на здобуття ступеня бакалавр,
виконаної на тему: «»
студентом

Керівник дипломної роботи

(посада, науковий ступінь, вчене звання)

(підпис)

(ініціали, прізвище)

Пам'ятка керівнику

Відгук складається у довільній формі (використання бланків-шаблонів неприпустимо) із зазначенням: актуальності теми, в інтересах або на замовлення якої організації робота виконана (в рамках науково-дослідної роботи кафедри, підприємства, НДІ тощо); відповідності виконаної роботи виданому завданню; короткого критичного огляду змісту окремих частин роботи із зазначенням найбільш важливих і значущих питань, у яких виявилася самостійність студента, його рівень теоретичної та практичної підготовки, ерудиція, знання фахової літератури; підготовленість студента до прийняття сучасних рішень, умінь аналізувати необхідні літературні джерела, приймати правильні (інженерні, наукові) рішення, застосовувати сучасні системні та інформаційні технології, проводити фізичне або математичне моделювання, обробляти та аналізувати результати експерименту; найбільш важливих теоретичних і практичних результатів, їх апробації (участь у конференціях, семінарах, оформлення патентів, публікація в наукових журналах тощо); своєчасність виконання календарного плану, недоліки роботи, професійні якості студента, унікальність роботи та відсутності плагіату. Висновки щодо відповідності якості підготовки студента вимогам стандарту вищої освіти і можливості присвоєння йому ступеня бакалавра (магістра) та кваліфікації (назва).

Приклад відгуку

ВІДГУК **керівника дипломної роботи** **на здобуття ступеня бакалавр,** **виконаної на тему: «»** **студентом**

Актуальність теми роботи.

Дипломна робота відповідає виданому завданню.

Дипломна робота виконана в рамках науково-дослідної роботи кафедри: «Управління економічною безпекою суб'єктів національного господарства» (ДРН 0116U004577).

У роботі представлена система теоретичних положень щодо

Аналіз фінансово-економічного стану досліджуваного підприємства показав....

У рекомендаційній частині роботи автор обґрунтовує доцільність

Висновок про оригінальність роботи на підставі експертної оцінки роботи з урахуванням звіту подібності. Робота є оригінально, виконаною автором самостійно. Коефіцієнт подібності при перевірці в антиплагіатній системі StrikePlagiarism становить%. При деталізованому аналізі подібностей виявлено наявність посилань на джерела інформації.

Виконана робота є структурно-логічною, завершеною, самостійною роботою автора.

Результати дипломної роботи апробовані на 2 міжнародних науково-практичних конференціях та опубліковані в 1 фаховому науковому журналі категорії Б.

Дипломна робота виконана у терміни, визначені в календарному плані.

Зауваження до дипломної роботи. При розрахунку витрат на реалізацію рекламних заходів (с. 103-104) бажано було б надати джерела інформації про суми вказаних витрат. Або: зауваження до роботи відсутні.

Дипломна робота на тему « » відповідає вимогам вищої освіти щодо першого (бакалаврського) рівня вищої освіти і заслуговує позитивної оцінки, а її автор....., – присвоєння ступеня «бакалавр».

Керівник дипломної роботи

Професор кафедри економіки і підприємництва,
док. екон. наук, проф.

ім'я ПРИЗВИЩЕ

Додаток I
Рецензія на дипломну роботу

РЕЦЕНЗІЯ
на дипломну роботу
на здобуття ступеня “бакалавр”

виконаний (-у) на тему: _____

(повна назва теми ДП (ДР, МД))

студентом (-кою)

(прізвище, ім'я, по батькові)

Рецензент

(посада, науковий ступінь, вчене звання)

(підпис)

(ініціали, прізвище)

Печатка установи, організації рецензента *(тільки для зовнішнього рецензента)*

Пам'ятка рецензенту

Рецензія складається у довільній формі (використання бланків-шаблонів неприпустимо) із зазначенням: відповідності дипломної роботи, затвердженій темі та завданню; актуальності теми; реальності роботи (виконання на замовлення підприємств, організацій, за науковою тематикою кафедри, НДІ тощо); загальний огляд змісту роботи, при цьому рецензент оцінює кожний розділ роботи, глибину техніко-економічного обґрунтування прийняття рішень (для проекту); ступеня використання сучасних досягнень науки, техніки, виробництва, інформаційних та інженерних технологій; оригінальності прийнятих рішень та отриманих результатів; правильності проведених розрахунків і конструкторсько-технологічних рішень; наявності і повноти експериментального (математичного моделювання) підтвердження прийнятих рішень; якості виконання пояснювальної записки, відповідності креслеників вимогам стандартів; можливості впровадження результатів; недоліків; загальна оцінка («відмінно», «добре», «задовільно», «незадовільно»), яку, на думку рецензента заслуговує робота та її відповідність вимогам, можливості присвоєння студенту-випускнику ступеня бакалавра/магістра та кваліфікації (формулювання згідно з навчальним планом спеціальності).

Додаток К
ПРИКЛАДИ ОФОРМЛЕННЯ
БІБЛІОГРАФІЧНОГО ОПИСУ У СПИСКУ ВИКОРИСТАНИХ ДЖЕРЕЛ

Характеристика джерела	Приклад оформлення
Книги: Один автор	<ol style="list-style-type: none"> 1. Андріяш В. Державна етнополітика України в умовах глобалізації. Миколаїв : Вид-во ЧДУ ім. Петра Могили, 2013. 328 с. 2. Краснова М. В. Договори в екологічному праві України : навч. посіб. / Київ. нац. ун-т ім. Тараса Шевченка. Київ : Алерта, 2012. 216 с. 3. Дробот О. В. Професійна свідомість керівника : навч. посіб. Київ : Талком, 2016. 340 с. 4. Скидан О. В. Аграрна політика в період ринкової трансформації : монографія. Житомир : ЖНАЕУ, 2008. 375 с. 5. Федорова Л. Д. З історії пам'яткоохоронної та музейної справи у Наддніпрянській Україні. 1870-ті-1910-ті рр. Київ, 2013. 373 с.
Два автори	<ol style="list-style-type: none"> 1. Батракова Т. І., Калюжна Ю. В. Банківські операції : навч. посіб. Запоріжжя : ЗНУ, 2017. 130 с. 2. Богма О. С., Кисильова І. Ю. Фінанси : конспект лекцій. Запоріжжя : ЗНУ, 2016. 102 с. 3. Гура О. І., Гура Т. Є. Психологія управління соціальною організацією : навч. посіб. 2-ге вид., доп. Херсон : ОЛДПЛЮС, 2015. 212 с. 4. Каткова Т. В., Каткова А. Г. Закінчення досудового слідства у кримінальних справах : практич. посіб. Харків : Право, 2011. 136 с.
Три автори	<ol style="list-style-type: none"> 1. Комаров В. В., Світлична Г. О., Удальцова І. В. Окреме провадження : монографія / за ред. В. В. Комарова. Харків : Право, 2011. 312 с. 2. Кузнецов М. А., Фоменко К. І., Кузнецов О. І. Психічні стани студентів у процесі навчально-пізнавальної діяльності : монографія. Харків : ХНПУ, 2015. 338 с. 3. Якобчук В. П., Богоявленська Ю. В., Тищенко С. В. Історія економіки та економічної думки : навч. посіб. Київ : ЦУЛ, 2015. 476 с. 4. Zhovinsky E.Ya., Kryuchenko N.O., Paparyha P.S. Geochemistry of Environmental Objects of the Carpathian Biosphere Reserve. Kyiv, 2013. 100 p.
Чотири автори	<ol style="list-style-type: none"> 1. Прилипко С. М., Ярошенко О. М., Мороз С. В., Малиновська К. А. Укладення трудового договору: теоретико-прикладне дослідження : монографія. Харків : Юрайт, 2013. 288 с. 2. Основи охорони праці : підручник / О. І. Запорожець та ін. 2-ге вид. Київ : ЦУЛ, 2016. 264 с. 3. Клименко М. І., Панасенко Є. В., Стреляєв Ю. М., Ткаченко І. Г. Варіаційне числення та методи оптимізації : навч. посіб. Запоріжжя : ЗНУ, 2015. 84 с. 4. The mutual fund industry: Competition and investor welfare / R. G.

	Hubbard et. al. New York, NY : Columbia University Press, 2010. 256 p.
Автор(и) та редактор(и)/упорядники	<ol style="list-style-type: none"> 1. Березенко В. В. PR як сфера наукового знання : монографія / за заг. наук. ред. В. М. Манакіна. Запоріжжя : ЗНУ, 2015. 362 с. 2. Гель А. П., Семаков Г. С., Яковець І. С. Кримінальновиконавче право України : навч. посіб. / ред. А. Х. Степанюк. Київ : Юрінком Інтер, 2008. 624 с. 3. Грошевий Ю. М. Вибрані праці / упоряд.: О. В. Капліна, В. І. Маринів. Харків : Право, 2011. 656 с. 4. Дахно І. І., Алієва-Барановська В. М. Право інтелектуальної власності : навч. посіб. / за ред. І. І. Дахна. Київ : ЦУЛ, 2015. 560 с.
Без автора	<ol style="list-style-type: none"> 1. Антологія української літературно-критичної думки першої половини ХХ століття / упоряд. В. Агеєва. Київ : Смолоскип, 2016. 904 с. 2. Експлуатація і технічне обслуговування газорозподільчих станцій магістральних газопроводів / заг. ред. А. А. Руднік. Київ, 2023. 370 с. 3. Політологічний енциклопедичний словник / упоряд. В. П. Горбатенко. 2-ге вид., переробл. і допов. Київ : Генеза, 2024. 736 с. 4. Софія Київська: Візантія. Русь. Україна. Вип. II. Київ, 2012. 464 с. 5. Twenty-four hours a day. Miami, FL : BN Publishing, 2020. 400 p.
Багатотомний документ	<ol style="list-style-type: none"> 1. Енциклопедія історії України : у 10 т. / ред. рада: В. М. Литвин (голова) та ін. ; НАН України, Ін-т історії України. Київ : Наук. думка, 2015. Т. 9. 944 с. 2. Закалюк А. П. Курс сучасної української кримінології: теорія і практика : у 3 кн. Київ : Ін Юре, 2017. Кн. 1 : Теоретичні засади та історія української кримінології. 424 с. 3. Кучерявенко Н. П. Курс податкового права : в 6 т. Харків : Право, 2017. Т. 4. 536 с.
Частина видання: Книги	<ol style="list-style-type: none"> 1. Алексєєв В. М. Правовий статус людини та його реалізація у взаємовідносинах держави та суспільства в державному управлінні в Україні. Теоретичні засади взаємовідносин держави та суспільства в управлінні : монографія. Чернівці, 2022. С. 151-169. 2. Коломоєць Т. О. Адміністративна деліктологія та адміністративна деліктність. Адміністративне право України : підручник / за заг. ред. Т. О. Коломоєць. Київ, 2019. С. 195-197. 3. Наумов М. С. Напрями впливу інтелектуалізації економіки на розвиток ринкових відносин в Україні. Трансформаційні процеси в суспільстві в умовах інформаційної економіки : монографія / В. П. Решетило, М. С. Наумов, Ю. В. Федотова ; Харків. нац. ун-т міськ. госп-ва ім. О. М. Бекетова. Харків, 2014. С. 213–241. 4. Саблук П. Т. Напрямки розвитку економіки в аграрній сфері виробництва. Основи аграрного підприємництва / за ред. М. Й. Маліка. Київ, 2020. С. 5-15.

Тези доповідей, матеріали конференцій	<ol style="list-style-type: none"> 1. Антонович М. Жертви геноцидів першої половини ХХ століття: порівняльно-правовий аналіз. Голодомор 1932-1933 років: втрати української нації : матеріали міжнар. наук.-практ. конф., м. Київ, 4 жовт. 2016 р. Київ, 2017. С. 133-136. 2. Анциперова І. І. Історико-правовий аспект акту про бюджет. Дослідження проблем права в Україні очима молодих вчених : тези доп. всеукр. наук.-практ. конф. (м. Запоріжжя, 24 квіт. 2014 р.). Запоріжжя, 2014. С. 134-137. 3. Зінчук Т. О. Економічні наслідки впливу продовольчих органічних відходів на природні ресурси світу. Органічне виробництво і продовольча безпека : зб. матеріалів доп. учасн. II Міжнар. наук.-практ. конф. Житомир : Полісся, 2014. С. 103–108. 4. Микитів Г. В., Кондратенко Ю. Позатекстові елементи як засіб формування медіакультури читачів науковопопулярних журналів. Актуальні проблеми медіаосвіти в Україні та світі : зб. тез доп. міжнар. наук.-практ. конф., м. Запоріжжя, 3-4 берез. 2016 р. Запоріжжя, 2016. С. 50-53.
Статті із продовжуваних періодичних видань та	<ol style="list-style-type: none"> 1. Кобильник В. Порівняльний метод як основа політологічного дослідження. <i>Збірник наукових праць «Політологічні студії»</i>. 2021. №2. С. 54-65. 2. Коломоець Т. О. Оцінні поняття в адміністративному законодавстві України: реалії та перспективи формулювання їх застосування. <i>Вісник Запорізького національного університету. Юридичні науки</i>. Запоріжжя, 2017. № 1. С. 36-46. 3. Загірняк М., Костенко А. Про користування можливостями міжнародної бази даних Scopus. <i>Вища школа</i>. 2017. № 5–6. С. 48–55. 4. Кармазіна М., Могилевець О. Становлення і розвиток порівняльної методології в політичних дослідженнях. <i>Політичний менеджмент</i>. 2016. № 5. С. 3-17. 5. Коваль Л. Плюси і мінуси дистанційної роботи. <i>Урядовий кур'єр</i>. 2017. 1 листоп. (№ 205). С. 5. 6. Біленчук П., Обіход Т. Небезпеки ядерної злочинності: аналіз вітчизняного і міжнародного законодавства. <i>Юридичний вісник України</i>. 2017. 20-26 жовт. (№ 42). С. 14-15. 7. Bletskan D. I., Glukhov K. E., Frolova V. V. Electronic structure of 2H-SnSe2: ab initio modeling and comparison with experiment. <i>Semiconductor. Physics Quantum Electronics & Optoelectronics</i>. 2016. Vol. 19, No 1. P. 98-108.
Інші видання: Препринти	<ol style="list-style-type: none"> 1. Панасюк М. І., Скорбун А. Д., Сплошной Б. М. Про точність визначення активності твердих радіоактивних відходів гамма-методами. Чорнобиль : Ін-т з проблем безпеки АЕС НАН України, 2016. 7, [1] с. (Препринт. НАН України, Ін-т проблем безпеки АЕС; 06-1). 2. Шиляев Б. А., Воеводин В. Н. Расчеты параметров радиационного повреждения материалов нейтронами источника ННЦ ХФТИ / ANL USA с подкритической сборкой, управляемой ускорителем электронов. Харьков : ННЦ ХФТИ, 2006. 19 с.: ил., табл. (Препринт. НАН Украины, Нац. науч. Центр «Харьк. физ.-техн. ин-т»; ХФТИ2006-4).
Законодавчі та	<ol style="list-style-type: none"> 1. Конституція України : офіц. текст. Київ : КМ, 2013. 96 с.

нормативні документи	<ol style="list-style-type: none"> 2. Про освіту : Закон України від 05.09.2017 р. № 2145- VIII. Голос України. 2017. 27 верес. (№ 178-179). С. 10-22. 3. Деякі питання стипендіального забезпечення : Постанова Кабінету Міністрів України від 28.12.2016 р. № 1050. Офіційний вісник України. 2017. № 4. С. 530-543. 4. Про Концепцію вдосконалення інформування громадськості з питань євроатлантичної інтеграції України на 2017-2020 роки : Указ Президента України від 21.02.2017 р. № 43/2017. Урядовий кур'єр. 2017. 23 лют. (№ 35). С. 10. 5. Про затвердження Вимог до оформлення дисертації : наказ Міністерства освіти і науки від 12.01.2017 р. № 40. Офіційний вісник України. 2017. № 20. С. 136-141. 6. Інструкція щодо заповнення особової картки державного службовця : затв. наказом Нац. агентства України з питань Держ. служби від 05.08.2016 р. № 156. Балансбюджет. 2016. 19 верес. (№ 38). С. 15-16
Патенти	<ol style="list-style-type: none"> 1. Спосіб лікування синдрому дефіциту уваги та гіперактивності у дітей: пат. 76509 Україна. № 2004042416; заявл. 01.04.2004; опубл. 01.08.2006, Бюл. № 8 (кн. 1). 120 с. 2. Люмінесцентний матеріал: пат. 25742 Україна: МПК6 C09K11/00, G01T1/28, G21H3/00. № 200701472; заявл. 12.02.07; опубл. 27.08.07, Бюл. № 13. 4 с.
Стандарти	<ol style="list-style-type: none"> 1. ДСТУ 7152:2010. Видання. Оформлення публікацій у журналах і збірниках. [Чинний від 2010-02-18]. Вид. офіц. Київ, 2010. 16 с. (Інформація та документація). 2. ДСТУ ISO 6107-1:2004. Якість води. Словник термінів. Частина 1 (ISO 6107-1:1996, IDT). [Чинний від 2005-04- 01]. Вид. офіц. Київ : Держспоживстандарт України, 2006. 181 с. 3. ДСТУ 3582:2013. Бібліографічний опис. Скорочення слів і словосполучень українською мовою. Загальні вимоги та правила(ISO 4:1984, NEQ; ISO 832:1994, NEQ). [На заміну ДСТУ3582-97; чинний від 2013-08-22]. Вид. офіц. Київ : Мінекономрозвитку України, 2014. 15 с. (Інформація та документація).
Каталоги	<ol style="list-style-type: none"> 1. Історико-правова спадщина України : кат. вист. / Харків. держ. наук. б-ка ім. В. Г. Короленка; уклад.: Л. І. Романова, О. В. Землянщина. Харків, 1996. 64 с. 2. Пам'ятки історії та мистецтва Львівської області : кат.- довід. / авт.-упоряд.: М. Зобків та ін. ; Упр. культури Львів. облдержадмін., Львів. іст. музей. Львів : Новий час, 2013. 160 с.
Бібліографічні показники	<ol style="list-style-type: none"> 1. Боротьба з корупцією: нагальна проблема сучасності : бібліогр. покажч. Вип. 2 / уклад.: О. В. Левчук, відп. за вип. Н. М. Чала ; Запорізький національний університет. Запоріжжя : ЗНУ, 2017. 60 с. 2. Микола Лукаш : біобібліогр. покажч. / уклад. В. Савчин. Львів : Вид. центр ЛНУ ім. І. Франка, 2013. 356 с. (Українська біобібліографія ; ч. 10). 3. Чернівецький національний університет імені Юрія Федьковича в незалежній Україні : бібліогр. покажч. / уклад.: Н. М. Загородна та ін.; наук. ред. Т. В. Марусик; відп. за вип. М. Б. Зушман. Чернівці :

	Чернівецький національний університет, 2015. 512 с. (До 140-річчя від дня заснування).
Дисертації	<ol style="list-style-type: none"> 1. Євдоченко О. О. Європейське бізнес-середовище в розвитку міжнародної економічної діяльності : дис... канд. екон. наук : 08.05.01 / Київський національний економічний ун-т. Київ, 2015. 235 с. 2. Левчук С. А. Матриці Гріна рівнянь і систем еліптичного типу для дослідження статичного деформування складених тіл : дис. ... канд. фіз.-мат. наук : 01.02.04. Запоріжжя, 2022. 150 с. 3. Вініченко О. М. Система динамічного контролю соціально-економічного розвитку промислового підприємства : дис. ... д-ра екон. наук : 08.00.04. Дніпро, 2017. 424 с. 4. Bryant V. D. A sequentially articulated experiment to compare two instructional software input infrastructures: Doctoral dissertation / University at Albany. Albany, NY, 2018. 150 p.
Автореферати дисертацій	<ol style="list-style-type: none"> 1. Гнатенко Н. Г. Групи інтересів у Верховній Раді України: сутність і роль у формуванні державної політики : автореф. дис. ... канд. політ. наук : 23.00.02. Київ, 2017. 20 с. 2. Кравчук В. М. Припинення корпоративних правовідносин в господарських товариствах: автореф. дис. ... д-ра юрид. наук : 12.00.03 Харків, 2020. 36 с. 3. Старовойт С. В. Видавнича діяльність Національної академії наук України у 1918–1933 рр. : автореф. дис. ... канд. іст. наук. Київ, 2023. 20 с.
Електронні ресурси	<ol style="list-style-type: none"> 1. Влада очима історії : фотовиставка. URL: http://www.kmu.gov.ua/control/uk/photogallery/gallery?galleryId=15725757& (дата звернення: 15.11.2019). 2. Мар'їна О. Контент-стратегія бібліотек у цифровому середовищі Бібліотечний вісник. 2016. № 4. С. 8-12. URL: http://nbuv.gov.ua/UJRN/bv_2016_4_4 (дата звернення: 26.09.2019). 3. Ганзенко О. О. Основні напрями подолання правового нігілізму в Україні. Вісник Запорізького національного університету. Юридичні науки. Запоріжжя, 2015. № 3. С. 20-27. URL: http://ebooks.znu.edu.ua/files/Fakhovivydannya/vznu/juridic_hni/VestUr2015v3/5.pdf. (дата звернення: 15.11.2019). 4. Що таке органічні продукти і чим вони кращі за звичайні? Екологія життя : веб-сайт. URL: http://www.eco-live.com.ua/ (дата звернення: 12.10.2017).